

УДК 339.9

**Фрадинський О.А.**  
кандидат економічних наук, доцент,  
старший науковий співробітник,  
завідувач відділом наукових досліджень  
з економічних питань митної справи

*Державного науково-дослідного інституту митної справи*

## ОРГАНІЗАЦІЯ ДІЯЛЬНОСТІ ПОДАТКОВО-МИТНОГО ДЕПАРТАМЕНТУ ЕСТОНСЬКОЇ РЕСПУБЛІКИ

### ORGANIZATION OF TAX AND CUSTOMS DEPARTMENT OF THE REPUBLIC OF ESTONIA

#### АНОТАЦІЯ

У статті узагальнено питання організації діяльності Податково-митного департаменту Естонської Республіки в контексті його підпорядкування, основних завдань і пріоритетних напрямків роботи, управління та керівництва, штатної структури, кадрового забезпечення та фінансової ефективності діяльності.

**Ключові слова:** департамент, мито, податки, фінанси, структура, управління.

#### АННОТАЦИЯ

В статье обобщены вопросы организации деятельности Налогово-таможенного департамента Эстонской Республики в контексте его подчинения, основных задач и приоритетных направлений работы, управления и руководства, штатной структуры, кадрового обеспечения и фискальной эффективности деятельности.

**Ключевые слова:** департамент, пошлина, налоги, финансы, структура, управление.

#### ANNOTATION

The article questions the organization of generalization Tax and Customs Department of the Republic of Estonia in the context of his submission, the main objectives and priority areas of work, governance and management, staff structure, staffing and fiscal performance.

**Keywords:** department, duties, taxes, finance, structure, management.

**Постановка проблеми.** Одним із важливих питань реформування системи державного управління в Україні є створення єдиної служби адміністрування доходів бюджетної системи. Перші кроки в цьому напрямку здійснені у грудні 2012 р., коли було утворено Міністерство доходів і зборів України шляхом реорганізації (фактично – об'єднання) Державної податкової служби України та Державної митної служби України. В травні 2014 р. зазначене міністерство було реорганізовано у Державну фінансову службу України.

Такі реорганізації засвідчують, що Україна наполегливо шукає оптимальну та ефективну форму функціонування своєї податково-митної служби в частині її завдань, структури, штату, підпорядкування, керівництва тощо. В цьому процесі важливу роль відіграє вивчення досвіду організації діяльності фінансових служб в зарубіжних країнах, особливо тих, що постали на теренах колишнього СРСР. Оптимальним об'єктом дослідження для цього є Естонська Республіка, де адмініструванням фінансових платежів займається структурний підрозділ

Міністерства фінансів – Податково-митний департамент.

**Аналіз останніх досліджень і публікацій.** Питання теорії та практики діяльності податкових та митних служб зарубіжних країн світу досліджувалися в працях українських науковців податково-митної сфери В. Андрущенко, І. Бережнюка, А. Войцещука, А. Гальчинського, О. Гребельника, А. Кредісова, А. Крисоватого, А. Філіпенка, О. Шниркова, С. Юрія та ін. Проте поза належною увагою залишається дослідження особливостей функціонування фінансових служб у країнах, що в основу своєї діяльності заклали принцип спільної діяльності митників та податківців.

**Мета статті** полягає у дослідженні діяльності Податково-митного департаменту Естонської Республіки як оптимальної моделі організації державного контролю у податково-митній сфері.

**Виклад основного матеріалу дослідження.** Податково-митний департамент Естонської Республіки (Estonian Tax and Customs Board) – урядова установа, що відноситься до управління Міністерства фінансів Естонії, наділена управлінською функцією та здійснює державний нагляд, а також застосовує, на передбачених законом підставах і масштабах, державний примус. Департамент у своїй діяльності підзвітний міністру фінансів, який направляє, координує його діяльність та здійснює по відношенню до нього службовий нагляд [1].

Департамент займається адмініструванням надходжень доходів до державного бюджету у частині державних податків та митних доходів (у 2014 р. забезпечив виконання доходів бюджету в цілому на 82,62%, а по лінії Міністерства фінансів – на 89,92%), захистом суспільства та законної економічної діяльності, реалізацією державної податкової та митної політики, контролем дотримання податкового законодавства, митних правил та інших нормативних актів, видачею дозволів на діяльність та на організацію азартних ігор, наглядовою діяльністю у сфері азартних ігор, а також обслуговуванням клієнтів при виконанні податкових зобов'язань і митних формальностей.

Відповідно до покладених на департамент завдань, до основних його функцій віднесено [2, с. 251]:

- спрощення ведення законної торговельної діяльності між Естонією та країнами, що не входять до складу Європейського Співтовариства;
- запобігання незаконному товарообігу; впровадження митних правил та забезпечення їх виконання;
- ведення обліку державних податків, що підлягають надходженню в бюджет або уже надійшли;
- ведення реєстру податкозобов'язаних осіб;
- ведення податкових справ, нарахування та контроль за правильністю сплати державних податків, а також нагляд за сплатою податків у встановленому розмірі та порядку, використаням податкових пільг, обліком та визначенням сум податків, що підлягають сплаті;
- боргова вимога за податками, відстроченні платежів, списанні та анулюванні податкового боргу;
- повернення та взаємозалік зайво сплачених сум податків;
- захист суспільства та економіки шляхом попередження, запобігання і виявлення податкових та митних порушень;
- застосування державного примусу до порушників митних правил і податкового законодавства;
- розгляд спорів, скарг та їх вирішення; інформування осіб з питань оподаткування та митної справи;
- представлення держави у судах в межах своєї компетенції;
- організація міжнародного обміну інформацією в сфері оподаткування і митної діяльності;

- збір та обробка даних, необхідних для ведення зовнішньоторговельної статистики;
- забезпечення взятих за міжнародними договорами податкових та митних зобов'язань;
- співробітництво з іншими установами, відповідними установами іноземних держав та міжнародними організаціями;
- видача дозволів на організацію та ведення азартних ігор та наглядова діяльність у цій сфері.

Департаментом керує генеральний директор, якого призначає та звільняє міністр фінансів за погодженням з канцлером. Генеральний директор має двох заступників: заступника по основних процесах (координує діяльність у сфері оподаткування та здійснення митних процедур) та заступника по опорних процесах (координує обслуговуючі функції департаменту – його розвиток, кадрову роботу, інформаційно-аналітичне та правове забезпечення).

Структурно департамент ділиться на 11 відділів: розвитку, адміністративний, юридичний, контролю, податковий, кадровий, інформаційно-аналітичний, обслуговування, доходів, слідчий, митного управління (рис. 1). У 2013 р. у складі департаменту працювало 1545 співробітників, із яких на частку чоловіків припадало 28%, відповідно, частка жінок складала 72%. Із них вищу освіту отримало 58% працівників Департаменту [1].

Відділ митного управління формують п'ять служб (митна служба; служба застосування митної політики; служба контролю за легальною торгівлею, Північна служба мобільного контролю; Південна служба мобільного контролю) і три митних пункти (Північний, Південний та Східний). Основними завданнями відділу є: застосування митних правил та пов'язаних

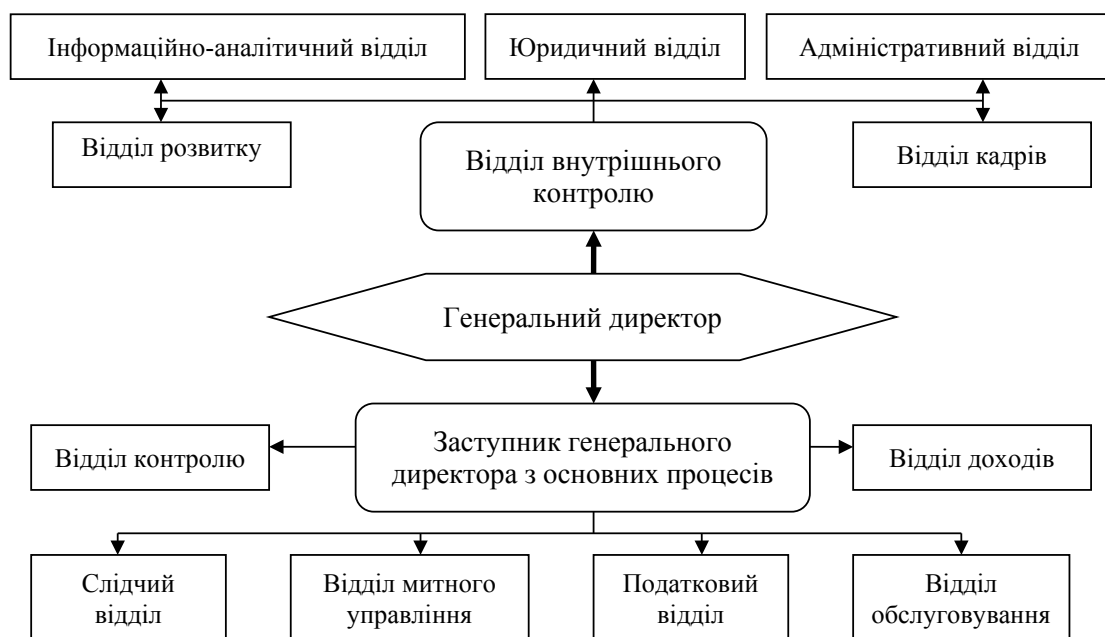


Рис. 1. Структура Податково-митного департаменту Естонської Республіки

із ними нормативних актів, а також попередження митних порушень, їх запобігання, розкриття та провадження; захист суспільства та законної економічної діяльності; обслуговування клієнтів та їх інструктування при здійсненні митних формальностей; опрацювання проектів нормативних актів, що стосуються митної сфери; співробітництво у митній сфері з різними установами та міжнародними організаціями. Пріоритетами в діяльності управління визначено створення сприятливих умов для діяльності законслухняних декларантів та двократно, до 2016 р., зменшення обсягів контрабанди тютюнових виробів, які є основним об'єктом контрабанди в Естонії. Чисельність співробітників відділу у 2013 р. становила 461 особу [1; 4].

До складу відділу контролю входить служба оподаткування; сім служб контролю та шість служб по поверненню платежів. До компетенції відділу віднесено попередження порушень податкового законодавства, законів про азартні ігри, про рідке пальне, про митні правила; визначення та оцінка податкових ризиків; планування роботи у сфері контролю; нагляд за виконанням планів роботи у сфері контролю; внесення пропозицій про зміни та доповнення до правових актів у сфері контролю. Пріоритетами в діяльності відділу на найближчий час визначено боротьбу з податковими правопорушеннями у сфері будівництва, виплатою зарплати «в конвертах»; протидія суб'єктам господарювання, що спотворюють конкурентне середовище за рахунок податкових шахрайств; зменшення кількості фіктивних вимог по відшкодуванню податку з обороту. В 2013 р. у складі відділу працювало 362 співробітника [1; 4].

Відділ обслуговування – третій за чисельністю структурний підрозділ Департаменту. Основними його завданнями є розвиток сфери обслуговування платників податків, їх обслуговування та консультування, поліпшення податкової дисципліни платників. Визначальним у діяльності відділу вважається створення механізмів спрощення і пришвидшення виконання платниками своїх податкових зобов'язань; створення простих і надійних каналів інформування платників; пришвидшення процесів їх обслуговування. Штатна чисельність співробітників відділу в 2013 р. становила 254 співробітника [1; 4].

Слідчий відділ займається питаннями правоохоронної діяльності та включає до свого складу чотири спеціалізованих (координації та розвитку; міжнародного співробітництва у сфері кримінального розшуку; наркоконтролю; розшукової діяльності) та п'ять територіальних (Північна I; Північна II; Південна; Західна; Східна) служб. Його основними завданнями є попередження, запобігання і виявлення фактів порушення податкового та митного законодавства; проведення необхідних, передбачених законодавством, слідчих дій; досудове розслі-

дування злочинів, пов'язаних із порушенням податкового законодавства і митних правил. Пріоритетами в роботі відділу є ефективне кримінальне провадження, спрямоване на швидке повернення прихованих доходів до бюджету держави. В 2013 р. у складі відділу нараховувалося 119 співробітників [1; 4].

Відділ доходів складається із загальної та спеціалізованої служб по утриманню податкової заборгованості. До компетенції відділу віднесено організацію сплати державних податків та інших грошових зобов'язань, а також ведення їх обліку; організація діяльності, пов'язаної із вимогою податкової заборгованості. Особливої ваги в роботі відділу набувають питання покращення податкової дисципліни та робота по мінімізації податкової заборгованості. В 2013 р. у штаті відділу працювало 76 співробітників [1; 4].

Основними завданнями інформаційно-аналітичного відділу є розробка та впровадження в практику системи оцінки ризиків, необхідної для здійснення податково-митного нагляду; організація обміну інформацією на міждержавному та внутрішньодержавному рівнях; обробка даних, що стосуються податково-митної сфери. Поточними цілями роботи відділу визначено розробку нових методів оцінки ризиків та їх використання на практиці; оцінка поточного стану нагляду та результативності заходів; гарантування швидкого та якісного міжнародного обміну інформацією з метою запобігання шахрайству при перетині кордону, а також для збору доказової бази при кримінальному переслідуванні. Чисельність працівників відділу в 2013 р. становила 71 людину [1; 4].

До компетенції юридичного відділу віднесено розгляд спорів та скарг, представлення Департаменту у ліквідаційному, судовому провадженні та провадженні про банкрутство; підготовка експертних висновків для нормативних актів; участь в укладенні договорів; юридичне консультування структурних підрозділів Департаменту; управління провадженнями у справах про порушення законодавства. Пріоритетними напрямками роботи відділу є компетентність та результативність у адміністративних провадженнях та захист інтересів держави і платників податків.; обґрунтованість та аргументованість змін у нормативно-правовому полі; швидке та чітке провадження у справах про порушення законодавства як зі сторони посадовців Департаменту, так і з боку платників податків. Штатна чисельність співробітників відділу в 2013 р. склала 67 осіб [1; 4].

Податковий відділ формують два підрозділи – служба акцизів та служба прямих і непрямих податків. Основними завданнями відділу є розробка методики по застосуванню законів та підзаконних актів з питань оподаткування; підготовка експертних висновків до проектів таких нормативно-правових актів; консультування з питань оподаткування. Особливу роль в діяльності відділу відіграють

питання якісного консультування та навчання платників податків; забезпечення швидкого та якісного декларування доходів; розробка пропозицій, направлених на вдосконалення чинного законодавства В 2013 р. у складі відділу працювало 50 співробітників [1; 4].

Відділ розвитку займається питаннями розвитку системи управління Департаментом; формування його бюджету, стратегії та плану управління, звітуванням; координуванням проєктів з розвитку та управління; міжнародним співробітництвом у податковій сфері; архівною справою; передачею інформації, необхідної для ведення бухгалтерського обліку, нарахування заробітної плати; кадрової роботи. Виходячи із завдань, особливу увагу у відділі приділяють питанням стратегічного управління Департаментом, ефективному управлінню його бюджетом; економічному та простому діловодству. Чисельність працівників відділу в 2013 р. становила 31 співробітник [1; 4].

Завданнями адміністративного відділу є адміністрування державного майна, що знаходиться у власності Департаменту; здійснення поставок; надання послуг по організації поїздок та розміщення, пов'язаних із службовими відрядженнями; надання логістичних послуг всередині Департаменту. Діяльність відділу в 2013 р. забезпечували 22 співробітника [1; 4].

Відділ кадрів здійснює систематичний нагляд за законністю діяльності службовців Департаменту; проводить дисциплінарні провадження; організовує діяльність по попередженню корупції. Станом на 2013 р. у складі відділу нараховувалося 16 співробітників [1; 4].

Територіальні органи Департаменту складаються із 10 прикордонно-митних пунктів (по два – у Таллінні, Нарві, Койдулі та по одному – в Лухамаа, Муруга, Палдіскі, Сілламає) та 16 бюро обслуговування (Таллінн, Нарва, Кярдла, Курессааре, Хаапсалу, Пярну, Рапла, Пайде, Раквере, Йихві, Йігева, Тарту, Пилва, Виру, Валга, Вільянді) [4].

Особливістю податкової системи Естонії є її простота та невелика кількість податків, які поділяються на державні та місцеві. До групи державних податків відноситься вісім обов'язкових платежів – податок на прибуток, соціальний податок, земельний податок, податок з азартних ігор, податок з обороту, митний збір, акцизи, податок на великовагові транспортні засоби. Місцеві податки встановлюються волосними та міськими громадами у передбачений законодавством спосіб.

На рис. 2 наведено структуру доходів бюджету Естонії у 2014 р., контроль за надходженням яких здійснює Податково-митний департамент. Як бачимо, найбільша частка доходів припадає на соціальний податок (41%); на другому місці за значенням знаходиться податок з обороту – 31%;

питома вага акцизів становить 15%, а податку на прибуток – 12%. Інші обов'язкові платежі (податок з важковагових транспортних засобів, податок з азартних ігор та митний податок) становлять близько 1%.

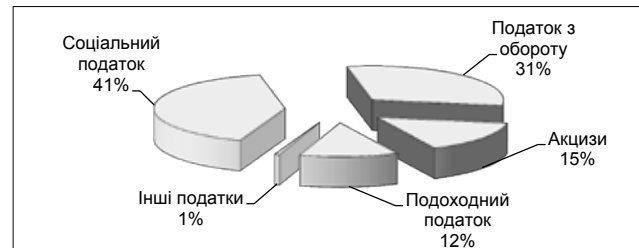


Рис. 2. Структура податкових доходів Естонії у 2014 р. [3]

Податкове право в Естонській Республіці формує система нормативно-правових актів, які врегульовують питання як загального функціонування митно-податкової сфери (Закон про оподаткування, Закон про митницю, Закон про анулювання інтересів за державними податками тощо), так і регламентують справляння окремих податків і зборів (Закон про соціальний податок, Закон про подоходний податок, Закон про податок з обороту, Закон про місцеві податки, тощо) чи фіскальні взаємовідносини окремих категорій платників податків та держави (Закон про хутори, Закон про плату нотаріусу тощо).

**Висновки.** За часів своєї незалежності Естонії вдалося створити власну податкову систему та фіскальну службу, визначальними рисами яких стали раціональність, мінімалізм, мобільність, ефективність, широке використання можливостей інформаційних технологій. Пріоритетними напрямками діяльності Податково-митного департаменту Міністерства фінансів стало ефективне та точне управління оподаткуванням, сприяння підприємницькій діяльності та захист суспільства і економіки.

#### БІБЛІОГРАФІЧНИЙ СПИСОК:

1. Офіційний сайт Податково-митного департаменту Естонської Республіки [Електронний ресурс]. – Режим доступу : <http://www.customs.ee/index.php?id=640>.
2. Митна енциклопедія : у 2-х т. Т. 2 / Редкол., І. Г. Березнюк (відп. ред.) та ін. – Хмельницький : ПП Мельник А.А., 2013. – 536 с.
3. Основные виды доходов Государственного бюджета Эстонии за 2014–2013 гг. [Электронный ресурс]. – Режим доступа : [http://www.skylaser.ee/buh\\_help/obzory/Osnov%20dohod%20gosbudzheta%20za%202014-2013.htm](http://www.skylaser.ee/buh_help/obzory/Osnov%20dohod%20gosbudzheta%20za%202014-2013.htm).
4. Налогово-таможенный департамент 2013–2016 гг. [Электронный ресурс]. – Режим доступа : <http://www.emta.ee/index.php?id=34258>.