

УДК 657.44:657.6:69

Маркус О.В.*кандидат економічних наук, доцент кафедри обліку та аудиту
Східноєвропейського національного університету імені Лесі Українки***Шпятиковська Т.А.***студентка факультету економіки та управління
Східноєвропейського національного університету імені Лесі Українки***ДИНАМІКА ДОХОДІВ І ВИТРАТ БУДІВЕЛЬНИХ ПІДПРИЄМСТВ
ВОЛИНСЬКОЇ ОБЛАСТІ****DYNAMICS OF INCOME AND EXPENDITURE OF BUILDING ENTERPRISES
OF THE VOLYN REGION****АНОТАЦІЯ**

У статті досліджено динаміку доходів і витрат головних будівельних підприємств Волинської області. Серед них є підприємства з різною кількістю виробничих потужностей, які активно ведуть діяльність своєї галузі. Проаналізувавши фінансову звітність, проведено розрахунки показників динаміки доходів і витрат, структури операційних витрат, показників рентабельності підприємств. Проведено порівняльний аналіз показників рентабельності та визначено підприємство, яке, на нашу думку, працює найефективніше. Здійснено візуалізацію даних фінансової звітності у вигляді таблиць, рисунків, зокрема структурних діаграм.

Ключові слова: аналіз, рентабельність, доходи, витрати, банкрутство, фінансова звітність.

АННОТАЦИЯ

В статье исследована динамика доходов и расходов главных строительных предприятий Волинской области. Среди них есть предприятия с разным количеством производственных мощностей, которые активно ведут деятельность своей отрасли. Проанализировав финансовую отчетность, проведены расчеты показателей динамики доходов и расходов, структуры операционных расходов, показателей рентабельности предприятий. Проведен сравнительный анализ показателей рентабельности и определено предприятие, которое, по нашему мнению, работает эффективно. Осуществлена визуализация данных финансовой отчетности в виде таблиц, рисунков, в частности структурных диаграмм.

Ключевые слова: анализ, рентабельность, доходы, расходы, банкрутство, финансовая отчетность.

ANNOTATION

The article investigates the dynamics of incomes and expenses of the main construction enterprises of the Volyn region. Among them there are enterprises with different quantity of production capacities, but who actively conduct their industry. In analyzing the financial statements, the calculations of the indicators of income and expenditure dynamics, the structure of operating expenses, and indicators of profitability of enterprises were carried out. A comparative analysis of profitability indicators was carried out and the company, which in our opinion works most effectively, was determined. Visualization of financial reporting data in the form of tables, drawings, in particular, structural diagrams.

Keywords: analysis, profitability, income, expenses, bankruptcy, financial reporting.

Постановка проблеми. Необхідною умовою для підвищення ефективності української економіки є забезпечення стабільної динаміки розвитку будівництва. Уведення об'єктів будівництва в експлуатацію займає великий період часу та вимагає оперативного управління процесом. Будівництво користується зовнішніми інвестиціями, які надходять від різних джерел,

серед яких є інвестиції від кінцевого користувача об'єктів будівництва. Тому основною умовою створення позитивного інвестиційного клімату є достовірна і правдива фінансова інформація, яка відображається у фінансовій звітності. Базовими формуючими елементами фінансових результатів виступають показники доходів і витрат підприємства.

Аналіз останніх досліджень і публікацій. Вагомий внесок у дослідження проблем обліку і контролю доходів і витрат зробили провідні вітчизняні та зарубіжні вчені, зокрема такі: В. Бабич, С. Голов, В. Дерій, Я. Соколов, Р. Ентоні, В. Сопко та ін. [1].

Виділення невирішених раніше частин загальної проблеми. Недосконала оцінка прибутковості підприємств та відсутність прогнозування стратегії діяльності, заміною чого є прийняття термінових рішень для забезпечення існування бізнесу, сприяє погіршенню результатів діяльності будівельних підприємств.

Мета статті – оцінити фінансовий стан, рентабельність та простежити динаміку доходів і витрат будівельних підприємств Волинської області.

Виклад основного матеріалу дослідження. Основною метою будь-якої підприємницької діяльності є отримання прибутків. Підприємство отримує доходи, з яких вираховуються витрати. За видами діяльності доходи поділяються на доходи від операційної, інвестиційної, та фінансової діяльності. Ці види зазначені у формі № 2 «Звіт про фінансові результати»; цей звіт є основним джерелом інформації для нашого дослідження. Розглянемо детальніше тлумачення цих доходів від різних видів діяльності. Основна діяльність – операції, пов'язані з виробництвом або реалізацією продукції (товарів, робіт, послуг), що є головною метою створення підприємства і які забезпечують основну частку прибутку. Дохід від основної діяльності – дохід від виконання будівельних робіт, дохід від іншої операційної діяльності. Доходом від інвестиційної діяльності будівельних підприємств може бути дохід від реалізації фінансових інвестицій, які не є складником

еквівалентів грошових коштів чи необоротних активів [1, с. 2].

Для оцінки ефективності діяльності для дослідження використовуємо фінансову звітність трьох успішних будівельних підприємств, яка є загальнодоступною і публікується в головних періодичних виданнях щороку. Ними є Приватне акціонерне товариство «Луцьксантехмонтаж № 536», Приватне акціонерне товариство «Луцький домобудівельний комбінат», Товариство з додатковою відповідальністю «Житлобуд-2». Указані підприємства є різними за величиною виробничих потужностей та кількістю працівників. Середня кількість працівників (станом на 1 січня 2018 року) у підприємства ПрАТ «Луцьксантехмонтаж № 536» становить 436 працівників, у ТДВ «Житлобуд-2» – 760, у ПрАТ «Луцький домобудівельний комбінат» – 108. Тому під час дослідження має місце порівняльна характеристика показників рентабельності та моделей прогнозування банкрутства. Але для початку проведемо аналіз доходів і витрат кожного з досліджуваних підприємств [1].

Для того, щоб дослідити структуру доходів ПрАТ «Луцьксантехмонтаж» розрахуємо абсолютні та відносні показники, наведені в таблиці 1.

Протягом 2016–2017 років спостерігається поступове зниження доходів підприємства за рахунок збільшення витрат на собівартість виготовлених товарів, робіт та послуг на 15,46%, також збільшується виручка від реалізації товарів, робіт, послуг на 11,82%. Завдяки тому, що темп приросту собівартості перевищує темп приросту виручки від реалізації, величина ва-

лового прибутку зменшилась у 2017 році (порівняно з минулим роком). Найбільше зросли інші операційні витрати та інші операційні доходи. Це може бути пов'язаним із продажем основних засобів. Також зросли доходи від участі в капіталі та фінансові витрати. Збільшення фінансових витрат може бути пов'язаним зі сплатою відсотків за користування кредитом чи фінансовим лізингом. Дослідження темпів приросту даних статей звіту про фінансові результати дозволяє узагальнити, що підприємство працює в таких же темпах, ураховуючи кризове становище в країні, адже чистий прибуток зменшився на 3,37% порівняно з минулим роком, що зумовлене збільшенням витрат, пов'язаних із нарощенням виробничих потужностей, збільшенням витрат на оплату праці за рахунок зростання рівня мінімальної заробітної плати і нарахувань на фонди соціального страхування.

Для узагальненого аналізу витрат побудуємо рис. 1, на якому зображена структура операційних витрат у 2016 та 2017 роках ПрАТ «Луцьксантехмонтаж № 536».

Розглянувши рис. 1, можна стверджувати, що всі елементи операційних витрат у 2017 році зросли, зокрема найбільше зросли матеріальні затрати (27 773 тис. грн.), що зумовлене зростанням цін на будівельні матеріали та укладанням нових контрактів для побудови нових житлових комплексів.

У таблиці 2 наведено розрахункові показники рентабельності ПрАТ «Луцьксантехмонтаж № 536» протягом 2016–2017 років, які розрахо-

Таблиця 1
Динаміка доходів і витрат ПрАТ «Луцьксантехмонтаж № 536» протягом 2016–2017 років

Назва статей	В абсолютних величинах, тис. грн.		Питома вага статей у виручці від реалізації, %		Зміна		
	за попередній період	за звітний період	за попередній період	за звітний період	тис. грн.	%	темп росту, %
Чистий дохід від реалізації продукції (товарів, робіт, послуг)	310381	347074	100	100	36693	0	11,82
Собівартість реалізованої продукції (товарів, робіт, послуг)	243138	280728	78,34	90,45	37590	12,11	15,46
Валовий прибуток	67243	66346	21,66	21,38	-897	-0,29	-1,33
Інші операційні доходи	8701	26616	2,80	8,58	17915	5,77	205,90
Адміністративні витрати	6470	8866	2,08	2,86	2396	0,77	37,03
Витрати на збут	1260	1479	0,41	0,48	219	0,07	17,38
Інші операційні витрати	11022	28347	3,55	9,13	17325	5,58	157,19
Фінансовий результат від операційної діяльності: прибуток	57192	54270	18,43	17,48	-2922	-0,94	-5,11
Дохід від участі в капіталі	1215	1674	0,39	0,54	459	0,15	37,78
Інші фінансові доходи	1042	1456	0,34	0,47	414	0,13	39,73
Фінансові витрати	987	69	0,32	0,02	-918	-0,30	-93,01
Втрати від участі в капіталі	797	0	0,26	0,00	-797	-0,26	-100,00
Фінансовий результат до оподаткування: прибуток	58583	56413	18,87	18,18	-2170	-0,70	-3,70
Витрати з податку на прибуток	10423	9877	3,36	3,18	-546	-0,18	-5,24
Чистий фінансовий результат: прибуток	48160	46536	15,52	14,99	-1624	-0,52	-3,37

вані за даними «Звіту про фінансовий стан» та «Звіту про фінансові результати».

Кожна гривня, вкладена в активи підприємства в 2017 році, приносить 0,178 гривень прибутку, що на 11,25% менше ніж у 2016 році.

Наступним досить важливим інвестиційним показником є те, що в 2016 році рентабельність власного капіталу становила 0,609, що свідчить про те, що кожна гривня власного капіталу приносить 0,609 гривень прибутку підприємства. Цей, як й інші показники рентабельності, в 2017 році знизився на 33,11%, що може бути спричинене загостренням кризового становища в країні та великим вкладенням у будівництво, оскільки процес будівництва житлового будинку триває не один рік, а приносить прибутки лише після того, як об'єкт буде зданий. Чиста рентабельність продажу в 2017 році вказує на те, що на одну гривню реалізованих товарів, робіт, послуг припадає 0,134 гривні чистого прибутку.

Наступним підприємством, яке досліджуваємо, є найбільше за чисельністю працівників – ТДВ «Житлобуд-2».

Побудуємо таблицю 3 «Аналіз звіту про фінансові результати ТДВ «Житлобуд-2».

Аналізуючи розрахункову таблицю 3, можна виділити те, що виручка від реалізації това-

рів, робіт та послуг ТДВ «Житлобуд-2» зростає в 2017 році на 220,27%, що може бути зумовленим здаванням в експлуатацію об'єктів будівництва кінцевим споживачам. Інші операційні витрати в 2017 році зросли на 157,03% (за рахунок реалізації старих основних засобів). Операційні доходи також зросли на 48,29% (за тієї ж причини). ТДВ «Житлобуд-2» в 2017 році заключило нові великі контракти на проекти, що є позитивним поштовхом у його діяльності та свідчить про постійний розвиток менеджменту та структури будівництва. Також відомо про взяття участі в тендерах на забудову державних об'єктів. Загалом, фінансовий результат зменшився на 8,76%, що безпосередньо пов'язане зі збільшенням витрат основної діяльності [4].

На рис. 2 зображена структура операційних витрат ТДВ «Житлобуд-2» протягом 2016–2017 років.

Для характеристики прибутковості ТДВ «Житлобуд-2» розрахуємо показники рентабельності ТДВ «Житлобуд-2», наведені в таблиці 4.

Таким чином, показник рентабельності активів свідчить про те, що кожна гривня, витрачена на активи підприємства в 2017 році, приносить 0,033 гривень чистого прибутку, а показник рентабельності власного капіталу має таке ж

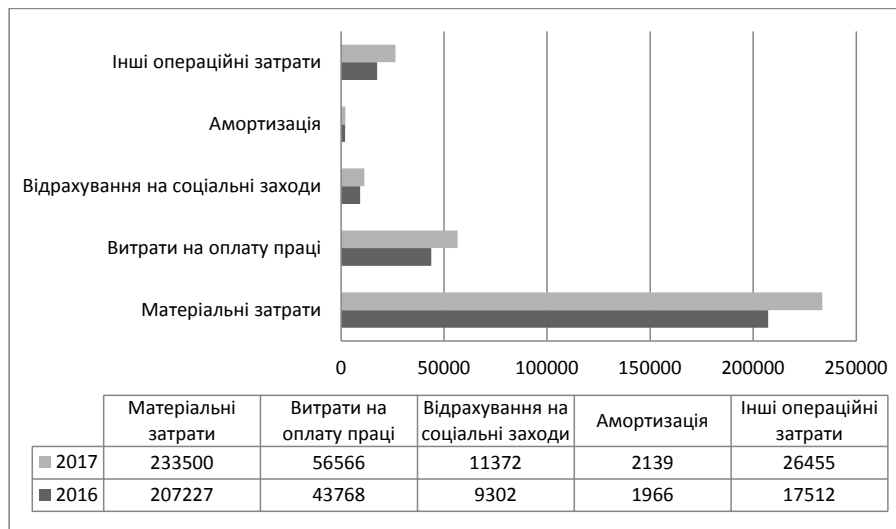


Рис. 1. Елементи операційних витрат ПрАТ «Луцьксантехмонтаж № 536» протягом 2016–2017 років

Таблиця 2
Показники рентабельності ПрАТ «Луцьксантехмонтаж №536» протягом 2016–2017 років

Показники	Роки		Відхилення	
	2016	2017	Абсолютне	%
Рентабельність активів	0,200	0,178	-0,023	-11,25
Рентабельність власного капіталу	0,609	0,407	-0,202	-33,11
Рентабельність продукції	0,277	0,236	-0,040	-14,55
Валова рентабельність продажу	0,217	0,191	-0,025	-11,77
Операційна рентабельність	0,184	0,156	-0,028	-15,14
Чиста рентабельність продажу	0,155	0,134	-0,021	-13,59

Таблиця 3

Динаміка доходів і витрат ТДВ «Житлобуд -2» у 2016–2017 роках

Назва статей	В абсолютних величинах, тис. грн.		Питома вага статей у виручці від реалізації, %		Зміна		
	за попередній період	за звітний період	за попередній період	за звітний період	тис. грн.	%	темп росту, %
Чистий дохід від реалізації продукції (товарів, робіт, послуг)	151334	484670	100	100	333336	0	220,27
Собівартість реалізованої продукції (товарів, робіт, послуг)	142250	438005	94,00	289,43	295755	195,43	207,91
Валовий прибуток	9084	46665	6,00	30,84	37581	24,83	413,71
Інші операційні доходи	3794	5626	2,51	3,72	1832	1,21	48,29
Адміністративні витрати	14875	18306	9,83	12,10	3431	2,27	23,07
Витрати на збут	2171	2730	1,43	1,80	559	0,37	25,75
Інші операційні витрати	5569	14314	3,68	9,46	8745	5,78	157,03
Фінансовий результат від операційної діяльності: прибуток	-9737	16941	-6,43	11,19	26678	17,63	-273,99
Інші доходи	441430	14766	291,69	9,76	-426664	-281,94	-96,65
Фінансові витрати	580	2	0,38	0,00	-578	-0,38	-99,66
Інші витрати	402464	6265	265,94	4,14	-396199	-261,80	-98,44
Фінансовий результат до оподаткування: прибуток	28649	25440	18,93	16,81	-3209	-2,12	-11,20
Витрати з податку на прибуток	6078	4846	4,02	3,20	-1232	-0,81	-20,27
Чистий фінансовий результат: прибуток	22571	20594	14,91	13,61	-1977	-1,31	-8,76

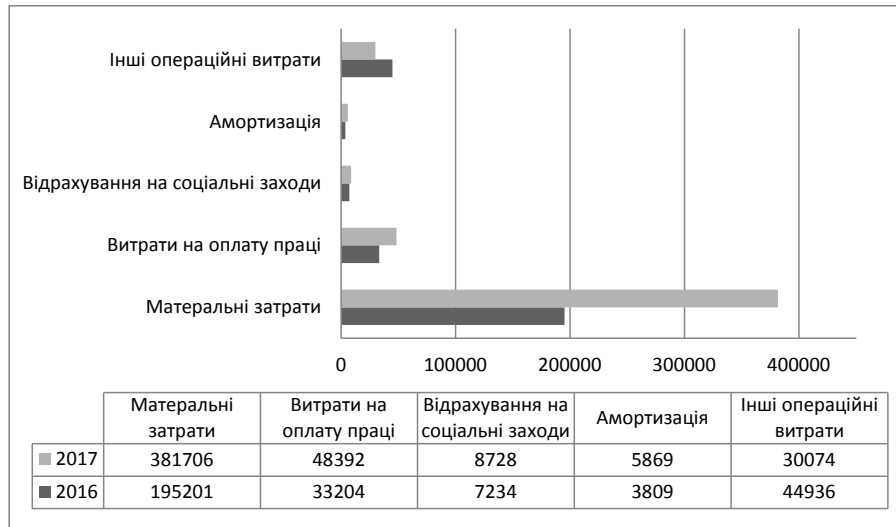


Рис. 2. Структура операційних витрат ТДВ «Житлобуд-2» 2016–2017 рр.

Таблиця 4

Показники рентабельності ТДВ «Житлобуд-2» протягом 2016–2017 років

Показники	Роки		Відхилення	
	2016	2017	Абсолютне	% %
Рентабельність активів	0,046	0,033	-0,012	-27,23
Рентабельність власного капіталу	1,942	0,685	-1,257	-64,74
Рентабельність продукції	0,064	0,107	0,043	66,84
Валова рентабельність продажу	0,060	0,096	0,036	60,40
Операційна рентабельність	-0,064	0,035	0,099	-154,33
Чиста рентабельність продажу	0,149	0,042	-0,107	-71,51

Таблиця 5

Динаміка доходів і витрат ПрАТ «Луцький домобудівельний комбінат»

Назва статей	В абсолютних величинах, тис. грн.		Питома вага статей у виручці від реалізації, %		Зміна		
	за попередній період	за звітний період	за попередній період	за звітний період	тис. грн.	% %	темп росту, %
Чистий дохід від реалізації продукції (товарів, робіт, послуг)	29055	23988	100	100	-5067	0	-17,44
Собівартість реалізованої продукції (товарів, робіт, послуг)	22904	15218	78,83	52,38	-7686	-26,45	-33,56
Валовий прибуток	6151	8770	21,17	30,18	2619	9,01	42,58
Інші операційні доходи	70	333	0,24	1,15	263	0,91	375,71
Адміністративні витрати	3093	4858	10,65	16,72	1765	6,07	57,06
Витрати на збут	727	1807	2,50	6,22	1080	3,72	148,56
Інші операційні витрати	789	1234	2,72	4,25	445	1,53	56,40
Фінансовий результат від операційної діяльності: прибуток	1612	1204	5,55	4,14	-408	-1,40	-25,31
Інші фінансові доходи	1	2	0,00	0,01	1	0,00	100,00
Фінансові витрати	47	153	0,16	0,53	106	0,36	225,53
Фінансовий результат до оподаткування: прибуток	1460	1159	5,02	3,99	-301	-1,04	-20,62
Витрати з податку на прибуток	302	279	1,04	0,96	-23	-0,08	-7,62
Чистий фінансовий результат: прибуток	1158	880	3,99	3,03	-278	-0,96	-24,01

трактування, але щодо власного капіталу. Він означає те, що на 1 гривню власного капіталу в 2017 році припадає 0,685 гривень прибутку, що на 64,74% менше порівняно з 2016 роком діяльності підприємства. Від'ємне значення показника операційної рентабельності продажу в 2016 році свідчить про те, що від основної діяльності підприємство отримало збиток, причиною чого може бути отримання великих витрат на будівництво нових об'єктів. Чиста рентабельність продажу показує, що від 1 гривні реалізованих товарів, робіт та послуг підприємство отримує 0,042 гривні прибутку в 2017 році, що на 0,107 гривень менше ніж минулого року. Усі розраховані показники свідчать про збільшення виручки від реалізації товарів, робіт та послуг основної діяльності, але зменшення загальної рентабельності підприємства.

Найменшим підприємством серед досліджуваних є ПрАТ «Луцький домобудівельний комбінат». Для початку проведемо аналіз звіту про фінансові результати в таблиці 5.

Порівнюючи з минулим роком, у 2017 році підприємство понесло більше операційних витрат та отримало більше операційних доходів, серед яких витрати на збут зросли на 148,56%, виручка від реалізації товарів, робіт та послуг зменшилась на 17,44%. Собівартість також зазнала змін (зменшилась на 33,56%). Причин

цього явища може бути безліч: від різних видів робіт того чи іншого будівничого об'єкта протягом досліджуваних років, вартість яких коливається, до цін на будівельні матеріали. Також скорочення персоналу, який безпосередньо займається процесом виробництва. Адміністративні витрати теж зазнали збільшення в 2017 році на 57,06%. Також спостерігається значне збільшення фінансових витрат підприємства на 225,53%, що може бути пов'язане з отриманням кредитів на нове устаткування, укладанням лізингових угод тривалістю рік і більше та сплатою відсотків. Загальний чистий фінансовий результат зменшився на 24,01%.

Побудуємо рис. 3 для характеристики структури операційних витрат підприємства протягом 2016–2017 років.

Таким чином, можна узагальнити, що в 2016 році підприємство понесло більше матеріальних затрат порівняно з 2017 роком. Інші операційні витрати підприємства в 2017 році зросли (порівняно з минулим роком).

Для аналізу показників рентабельності ПрАТ «Луцький домобудівельний комбінат» протягом двох останніх років будують таблицю 6.

Показник рентабельності активів показує, що в 2017 році на 1 гривню активів припадає 0,015 гривень чистого прибутку, що на 48,52% менше ніж у попередньому році.

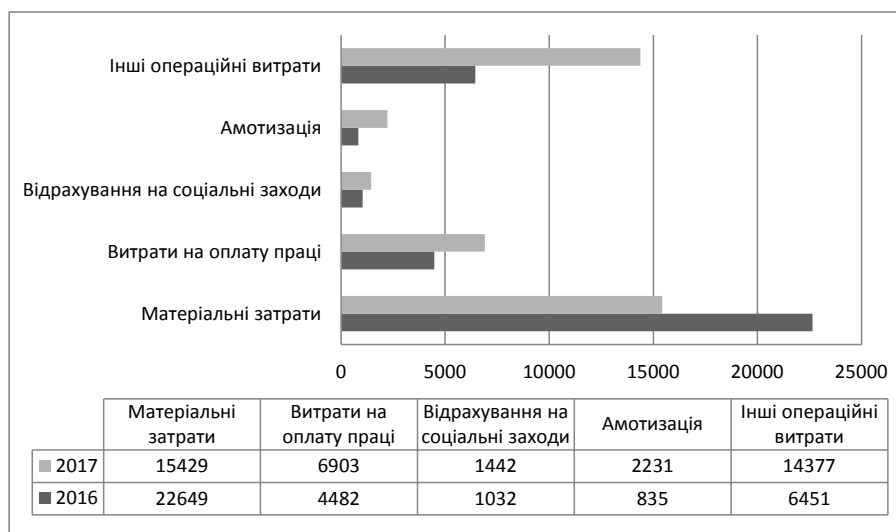


Рис. 3 Структура операційних витрат ПрАТ «Луцький домобудівельний комбінат» протягом 2016–2017 років

Таблиця 6

Показники рентабельності ПрАТ «Луцький домобудівельний комбінат» 2016–2017 рр.

Показники	Роки		Відхилення	
	2016	2017	Абсолютне	%
Рентабельність активів	0,030	0,015	-0,014	-48,52
Рентабельність власного капіталу	0,072	0,052	-0,021	-28,55
Рентабельність продукції	0,269	0,576	0,308	114,59
Валова рентабельність продажу	0,212	0,366	0,154	72,70
Операційна рентабельність	0,055	0,050	-0,005	-9,53
Чиста рентабельність продажу	0,040	0,037	-0,003	-7,95

Рентабельність продукції показує, що в результаті витрат 1 гривні на виробництво товарів, робіт та послуг підприємство отримує в 2017 році 0,576 гривень що на 114,59% більше ніж в минулому році. Загалом чиста рентабельність продажу зменшилась на 7,95%. Для проведення порівняльної характеристики побудуємо рис. 4, використовуючи розраховані показники таблиць 2, 4, 6.

На рисунку можна спостерігати, що найвищий показник рентабельності власного капіталу в ТДВ «Житлобуд-2», цей показник є інвестиційним, тому створює позитивний інвестиційний клімат; рентабельність продукції та валова рентабельність продажу найвищі в ПрАТ «Луцький домобудівельний комбінат»; загальний показник – чиста рентабельність продажу – у ПрАТ «Луцьксантехмонтаж № 536».

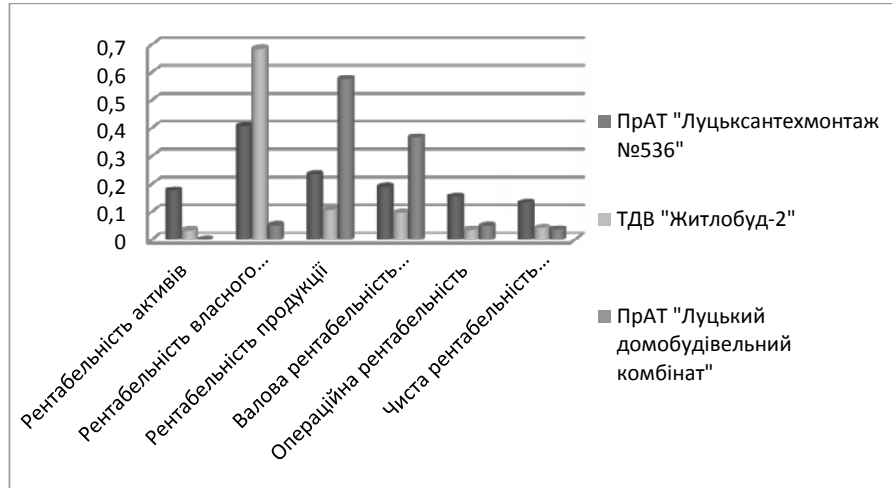


Рис. 4. Порівняльна характеристика показників прибутковості 2017 року

Таблиця 7

Критерії оцінювання банкрутства в Україні модель О.О. Терещенка

Галузь	Зона фінансової кризи	Зона додаткового аналізу	Зона фінансової стійкості
Будівництво	$Z < -0,6$	$-0,6 < Z < 0,44$	$0,44 < Z$

Таблиця 8

Результати оцінки ймовірності банкрутства

Модель ймовірності банкрутства	Коефіцієнт ймовірності банкрутства на 2017 рік		
	ПрАТ «Луцьксантехмонтаж № 536»	ТДВ «Житлобуд-2»	ПрАТ «Луцький домобудівельний комбінат»
Модель О.О. Терещенка	0,132	-0,182	0,185
Модель R	8,13	8,12	7,46

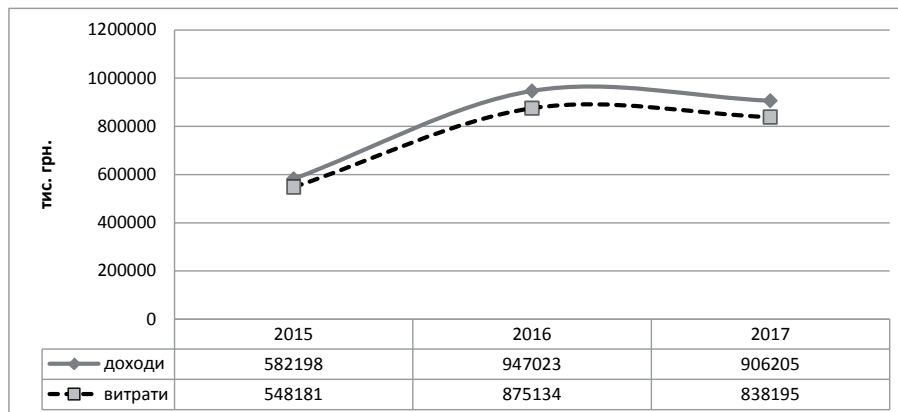


Рис. 5. Динаміка доходів і витрат будівельної галузі протягом 2015–2017 років (на прикладі ПрАТ «Луцьксантехмонтаж № 536», ТДВ «Житлобуд-2», ПрАТ «Луцький домобудівельний комбінат»)

Узагальнюючи цю інформацію, ми доходимо висновку, що це підприємство працює найрентабельніше та найефективніше.

Наступним кроком для аналізу доходності підприємств є використання моделей банкрутства. На нашу думку, для аналізу діяльності підприємства галузі будівництва найбільш ефективно використати модель, розроблену О.О. Терещенко:

$$Z = -2,325 + 0,333x_1 + 1,458x_2 + 0,395x_3 + 1,407x_5 + 0,040x_6 + 0,410x_{10}$$

У результаті розв'язання моделі отримуємо результати, наведені в таблиці 7. Використовуючи Таблицю 8, можемо дійти висновку, що для отримання точних результатів щодо ймовірності банкрутства потрібно провести додатковий аналіз звітності.

Тому для дослідження використовуємо таку модель ймовірності банкрутства – модель R:

$$R = 8,38x_1 + x_2 + 0,54x_3 + 0,63x_4$$

Розрахункові показники досліджуваних підприємств наведені в таблиці 8.

Згідно з розрахованими моделями ймовірності банкрутства досліджуваних будівельних підприємств Волинської області (таблиця 8), можна дійти висновку, що ризик банкрутства підприємств мінімальний, що є позитивним явищем для розвитку будівельної галузі.

Для того, щоб простежити динаміку доходів і витрат підприємств будівельної галузі Волинської області, побудуємо рис. 5.

Плавність кривих доходів і витрат будівельних підприємств Волинської області свідчить про фінансову стійкість та стабільність підприємств. Характеризуючи рис. 5, можна стверджувати, що загальні доходи та витрати будівельної галузі Волинської області поступово зростали протягом 2015–2016 років, а ось протягом 2017 року відбувся невеликий спад, зокрема через зростання операційних витрат кожного з досліджуваних підприємств.

Висновки. Отже, будівнича галузь у Волинській області розвивається та щорічно отримує прибутки, дає можливість забезпечити ринок нерухомості новими житловими об'єктами, чим робить свій внесок у розвиток економіки України. Провівши аналіз звітності досліджуваних підприємств, ми доходимо висновку, що в 2017 році показники рентабельності зменшилися (порівняно з 2016 роком), причиною чого може бути кризове становище в країні, збільшення ставок мінімальної заробітної плати, бази нарахування заробітної плати і також витрат. Частковою причиною зменшення показників рентабельності є придбання підприємствами виробничих потужностей за власні кошти та за кредитні, що несе за собою сплату відсотків, понесення додаткових витрат та зменшення прибутків.

За допомогою розв'язання моделей ймовірності банкрутства ми визначили, що кожне з досліджуваних підприємств перебуває в зоні фінансової стійкості, тобто ризик банкрутства мінімальний.

Характеризуючи валові витрати та доходи будівельних підприємств Волинської області, ми дійшли висновку, що доходи і витрати однаково зростали протягом 2015–2016 років, а 2017 рік виявився більш затратним для підприємств та приніс менше доходів.

БІБЛІОГРАФІЧНИЙ СПИСОК:

1. Павелко О.В. Доходи і витрати основної діяльності будівельних підприємств: Монографія. Рівне: НУВГП, 2012. 216 с.
2. Закон України «Про бухгалтерський облік і фінансову звітність в Україні» від 16.07.1999 року № 996-XIV. Положення (стандарт) бухгалтерського обліку № 15 «Дохід», затверджене наказом Міністерства фінансів України № 290 від 29.11.1999 року.
3. Фінансова звітність [Електронний ресурс]. URL: <https://smida.gov.ua/>.