

УДК 631.1

**Карєба М.І.**  
кандидат економічних наук,  
доцент кафедри управління виробництвом та інноваційною діяльністю  
Миколаївського національного аграрного університету

**Голєнков Ю.М.**  
студент факультету менеджменту  
Миколаївського національного аграрного університету

## ФОРМУВАННЯ МОДЕЛЕЙ ІННОВАЦІЙНОГО РОЗВИТКУ ПІДПРИЄМСТВ АГРАРНОГО СЕКТОРУ

### FORMATION OF MODELS OF INNOVATIVE DEVELOPMENT OF AGRARIAN SECTOR ENTERPRISES

#### АНОТАЦІЯ

У статті розглянуто завдання для вітчизняних аграріїв. Встановлено підходи до розуміння інновацій та їх форм. Охарактеризовано еволюційний і революційний підходи до розвитку інновацій. Визначено тенденції інтенсивного розвитку агровиробництва. Досліджено моделі інноваційного розвитку виробництва в агросфері та окреслено основні рівні їх здійснення. Запропоновано план стратегічних інноваційних перетворень у сільському господарстві.

**Ключові слова:** економіка підприємств, аграрне виробництво, модель інтенсивного розвитку, інновація, інвестиції, віртуальне агропідприємство.

#### АННОТАЦИЯ

В статье рассмотрены задачи, актуальные для отечественных аграриев. Установлены подходы к пониманию инноваций и их форм. Охарактеризованы эволюционный и революционный подходы к развитию инноваций. Определены тенденции интенсивного развития производства продукции в сельском хозяйстве. Исследованы модели инновационного развития производства в сельском хозяйстве и обозначены основные уровни их осуществления. Предложен план стратегических инновационных преобразований в аграрной отрасли.

**Ключевые слова:** экономика предприятий, аграрное производство, модель интенсивного развития, инновация, инвестиции, виртуальное агропредприятие.

#### ANNOTATION

The study addresses the tasks for domestic agrarians. Approaches to the understanding of innovations and their forms are established. The evolutionary and revolutionary approaches to the development of innovations are described. The tendencies of intensive development of agricultural production are determined. Models of intensive development of production in the agro-sphere are investigated and the main levels of their implementation are outlined. The plan of strategic innovation transformations required in agriculture is proposed.

**Keywords:** economy of enterprises, agrarian production, model of intensive development, innovation, investments, virtual agribusiness.

**Постановка проблеми.** Сучасна економіка характеризується як якісними змінами у сфері виробництва і реалізації, так і кризовими явищами, які зумовлені падінням попиту і зростанням ціни на сировину і ресурси. У цих умовах і держава, і підприємці змушені вдаватися до різних інструментів оздоровлення. Одним із таких інструментів є форсування економічних процесів та одержання надприбутку за рахунок упровадження інноваційних технологій, реалізації інноваційних продуктів.

Своєю чергою, підйом аграрного сектора неможливий без переходу на інтенсивний шлях розвитку, який є головним фактором підвищення ефективності в умовах ринкової економіки. Розвиток виробництва сільськогосподарської продукції належить до найважливіших народногосподарських пріоритетів, що визначають якість життя людей і соціальне самопочуття суспільства. При цьому своєрідний характер аграрного виробництва зумовлює необхідність особливої державної підтримки та регулювання цієї сфери національної економіки.

**Аналіз останніх досліджень і публікацій.** Різноманітні точки зору на сутність інноваційного розвитку виробництва викладені у визначеннях науковців, які проводили дослідження у цьому напрямі, а саме: Н.В. Герасимяк та В.Є. Іванчук, Т. Загорної, О.М. Петухової, М.Є. Рогоза та К.Ю. Вергал, Л.М. Шульгіної та В.В. Юхименко та ін.

**Мета статті** полягає у дослідженні механізму розвитку агровиробництва на інноваційній основі та шляхів його вдосконалення.

**Виклад основного матеріалу дослідження.** Інновацією вважається корисне впровадження досягнень науки і техніки або нововведення у вигляді продукту, що не має аналогів серед продуктів, вже представлених на ринку [3]. Таким чином, інновація – це процес корисного використання наукових розробок для підвищення якості життя, поліпшення виробництва, економії на витратах.

Інновація може бути технологічною, продуктовою або організаційною. Перший тип інновації полягає у запровадженні нової технології у виробництво. Технологічною інновацією буде також упровадження підприємством технології, що раніше не використовувалася в рідній галузі, але активно застосовується в інших галузях. Продуктова інновація має на увазі випуск на ринок продукту, який відрізняється за своїми споживчими властивостями від усіх наявних товарів і не має аналогів. Організаційна інновація являє собою зміну організаційної структури для досягнення позитивного економічного ефекту, більш раціонального використання ресурсів тощо.

Виділяють еволюційний і революційний підходи до розвитку інновацій (рис. 1).

Революційний тип розвитку передбачає створення нових ринків за рахунок утілення ідей. Він схожий з екстенсивним способом розвитку і має переважно кількісні характеристики. Еволюційний тип розвитку інновацій дає змогу в максимально реалізувати закладений в наявному продукті потенціал і підготувати умови для переходу до нових ідей. Інтенсивний шлях розвитку характеризується якісними показниками. Суспільству для стійкого і динамічного розвитку необхідне поєднання еволюційного і революційного напрямів розвитку інновацій.

Тенденції інтенсивного розвитку агровиробництва визначаються у цілому політичною обстановкою в країні, її економічною кон'юнктурою і інноваційним кліматом. Саме тому роль держави в урегулюванні цих процесів досить значна, а розроблення моделі інтенсивного розвитку виробництва в агросфері та проведення інноваційної політики затребувані системою сільського господарства.

Така модель покликана формувати функціональне забезпечення агропідприємств в їх прив'язці до стадій життєвого циклу, прискорити процес генерування нововведень, орієнтована на формування і реорганізацію структур на підприємствах галузі, які здійснюють інноваційні процеси.

Процеси створення нових моделей інтенсивного розвитку агровиробництва особливо важливі для великих підприємств (агроцентрів). Уважаємо, що інтенсивність розвитку виробництва сільськогосподарської продукції можна було б значно підвищити, якщо створювати нові інноваційні підрозділи і структурні одиниці, нові напрями в діяльності великих підприємств.

У низці випадків досить ефективною організаційною моделлю підприємств аграрного сектору може бути об'єднання з великою компа-

нією невеликих інноваційних фірм, діяльність яких входить у коло інтересів даного підприємства. Така модель передбачає здійснення великих одноразових витрат, але призводить до значного скорочення термінів виходу з новим продуктом на ринок, окрім того, дає змогу досягти синергетичного ефекту від об'єднання інноваційних досягнень.

Механізмом, що доповнює фазу об'єднання, є встановлення тісних зв'язків великої компанії і малих інноваційних фірм, заснованих на створенні довгострокових договірних відносин, сукупність яких можна назвати ринковою інноваційною інтеграцією [1]. Ця модель комплексно і системно описує ті елементи механізму, які дають змогу запустити (активізувати) інноваційний процес на підприємствах галузі. На основі узагальнення змісту наведеної моделі можна сформулювати систему інноваційних механізмів у цілому і представити її групами: механізми організації інноваційної діяльності підприємств аграрного сектору і механізми розроблення й впровадження інновацій на підприємствах – виробниках сільськогосподарської продукції.

Наступна модель інноваційного розвитку агровиробництва – це механізми розроблення й впровадження. До цієї групи можна включити: механізми пошуку інноваційних рішень, механізми розроблення і механізми впровадження. Механізми пошуку спрямовані на генерацію нових ідей, технічних рішень, створення новацій. Це необхідний етап інноваційного процесу, що становить основу подальших процесів, пов'язаних зі створенням новацій, придатних для впровадження в сільське господарство. Механізми розроблення пов'язані з доведенням ідей до закінченого технічного рішення, що може бути новацією. Для цього необхідна відповідна концентрація інтелектуальних, матеріальних і фінансових ресурсів, їх ефективна комбінація в часі і просторі.

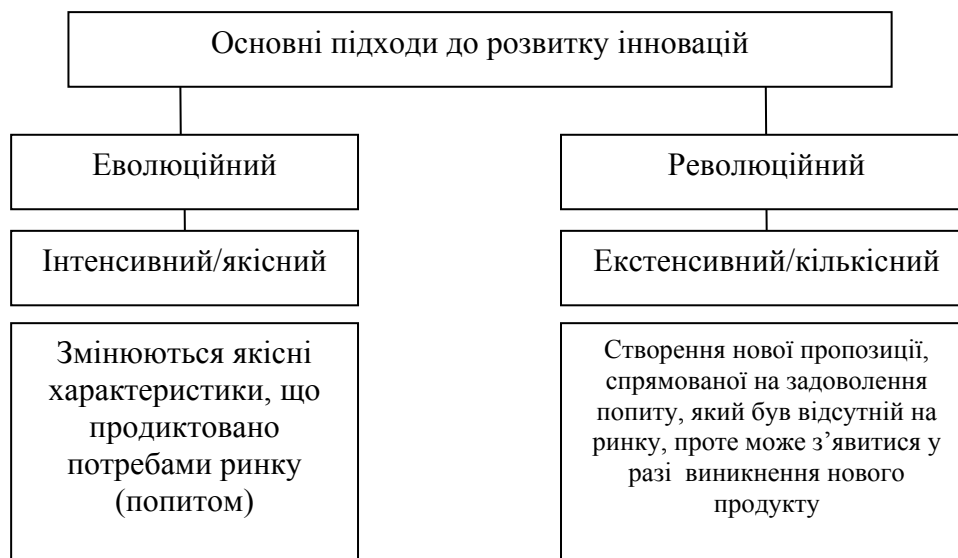


Рис. 1. Підходи до розвитку інновацій [4]

Моделі інноваційного розвитку агровиробництва можуть здійснюватися на трьох основних рівнях: макrorівні, регіональному рівні, рівні підприємств аграрного сектору. На макrorівні вирішуються три основні завдання: формулюється державна інноваційна стратегія, створюється сприятливий інноваційний клімат для економіки у цілому, реалізуються державні інноваційні програми. На регіональному рівні присутні схожі завдання, але вони прив'язуються до особливостей певних регіонів [5]. Ці інноваційні механізми покликані забезпечити реалізацію державної та регіональних інноваційних стратегій на мікрорівні, спрямувати в руслі інноваційних пріоритетів ініціативу підприємств аграрного сектору.

Розглянуті складники моделі являють собою такі організаційні формування, які повинні створюватися тимчасово на термін розроблення та впровадження нововведень, тобто являють собою віртуальну організаційну структуру, включають у себе фахівців різного профілю. Метою створення віртуального підприємства в галузі є отримання прибутку шляхом максимального задоволення потреб споживачів у продукції (товарах) або послугах швидше й якісніше можливих конкурентів, тобто вибираються підприємства, що володіють необхідними ресурсами і можливостями для досягнення конкурентної переваги, отриманого на основі якостей сільськогосподарського продукту на ринку продукції (товарів) і послуг.

Ці тимчасові підрозділи дають змогу об'єднати різних фахівців на термін розроблення та впровадження нововведення. Після закінчення цього процесу матричне об'єднання розформовується і його учасники повертаються в підрозділи, в яких вони працюють на постійній основі [6]. Така модель інноваційного розвитку агровиробництва дасть змогу, по-перше, забезпечити виконання робіт у короткі терміни; по-друге, сконцентрувати під єдиним керівництвом фахівців різних профілів; по-третє, значно здешевити процес розроблення й впровадження.

Розроблення і проведення державної та регіональної інноваційної політики – дуже актуальна проблема. Вважається, що вплив регіональних особливостей на інноваційний потенціал території проявляється у специфіці його напрямів і змісту. Згідно з даними Державної служби статистики України (рис. 2), частка інвестицій в інноваційні технології в 2015–2016 рр. мала тенденцію до зростання.

Таким чином, сутність інтенсивного розвитку агровиробництва та інноваційної діяльності в аграрному секторі економіки полягає у впровадженні інтенсивних методів ведення господарства, які базуються на методах ефективного виробництва продукції, застосуванні нового покоління техніки, використанні нової кадрової політики і т. д. з урахуванням накопиченого наукового та інноваційного потенціалу.

На основі впровадження запропонованої моделі інтенсивного розвитку агровиробництва пропонуємо план стратегічних інноваційних перетворень, необхідних у сільському господарстві:

1) охоплення всього технологічного ланцюжка аграрного сектору (підготовка – виробництво – реалізація продукції) на основі ведення єдиної бази даних;

2) фінансове управління сільськогосподарських виробників із боку інвестора;

3) облік сезонних чинників і регіональних особливостей;

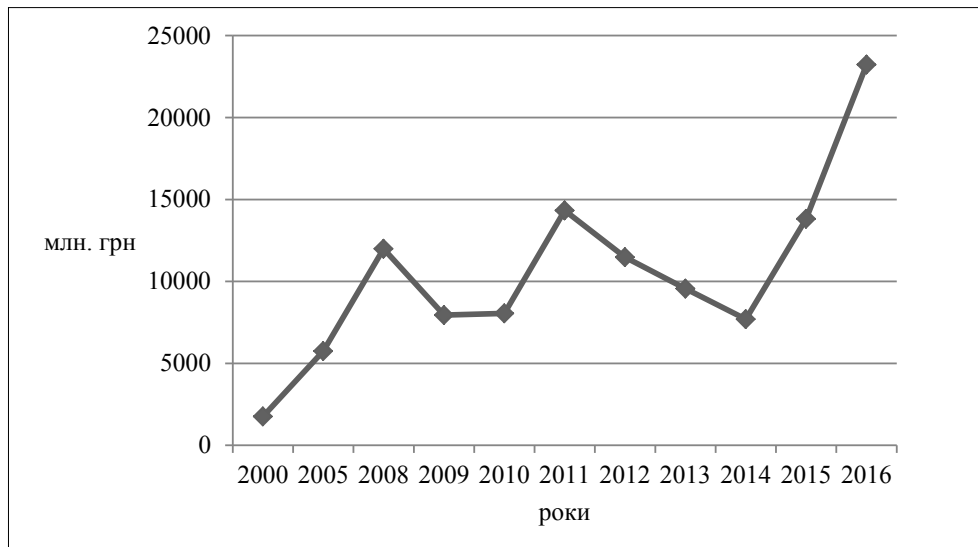
4) ретельний аналіз інвестиційних ризиків для їх зниження;

5) розвиток інфраструктури виробництва в аграрному секторі;

6) подальше вдосконалення законодавства, формування правових умов підвищення інвестиційної привабливості агробізнесу.

Ефективні інновації та інтенсивний розвиток підприємств аграрної сфери неможливі без наявності відповідного механізму інтелектуальної власності. В аналізованій моделі розвитку агровиробництва з погляду особливостей галузі сільського господарства важливо сформулювати необхідні вимоги, що висувуються до даної моделі. На думку науковців, можна виділити такі: забезпечення отримання позитивного ефекту підприємством-інноватором, низькозатратність процесів виробництва продукції сільського господарства і можливість отримання пільгового кредиту для його проведення, отримання підтримки державних структур для організації виробництва нових продуктів і технологій. Описана вище модель інтенсивного розвитку агровиробництва, система інноваційних механізмів та її практична реалізація сприятимуть посиленню інноваційного складника на підприємствах аграрного сектору та переходу до інноваційного типу економічного зростання в сільському господарстві.

**Висновки.** Розглянуті моделі розвитку агровиробництва, по суті, являють собою організаційно-економічну форму здійснення інноваційної діяльності підприємствами аграрного сектору і сприяння її проведенню, пошуку інноваційних рішень, а також важіль стимулювання і регулювання діяльності підприємств галузі. Саме тут криються найбільш суттєві резерви поліпшення якості продукції, економії трудових і матеріальних витрат, зростання продуктивності праці, вдосконалення організації виробництва і підвищення його ефективності. А це в кінцевому підсумку визначає конкурентоспроможність підприємств та їх продукції, як на внутрішньому, так і світовому ринках, поліпшення соціально-економічної ситуації в аграрному секторі країни. Необхідне державне регулювання імпорту сільськогосподарської продукції, сировини і продовольства, здійснюваного передусім економічними методами. При цьому особливе значення мають такі економічні інструменти:



**Рис. 2. Динаміка загальної сум витрат на інноваційну активність в Україні, 2000–2016 рр. [2]**

- рівень тарифного захисту внутрішнього ринку сільськогосподарської продукції, сировини і продовольства;
- оперативний перегляд ставок ввізних митних зборів відповідно до зміни кон'юнктури внутрішнього і зовнішнього ринку;
- диференціація ставок ввізних мит на сільськогосподарську продукцію, сировину і продовольство залежно від ступеня їх переробки;
- розширення використання тарифних квот на окремі види товарів, що імпортуються.

#### БІБЛІОГРАФІЧНИЙ СПИСОК:

1. Герасим'як Н.В. Модель розвитку інноваційного потенціалу підприємств / Н.В. Герасим'як, В.Є. Іванчук // *Бізнес Інформ.* – 2012. – № 8. – С. 22–25.
2. Державна служба статистики України [Електронний ресурс]. – Режим доступу : <http://www.ukrstat.gov.ua/>.
3. Загорна Т. Формування та розвиток бізнес-моделі підприємства з урахуванням інноваційної динаміки / Т. Загорна // *Схід.* – 2011. – № 1(108). – С. 74–78.
4. Петухова О.М. Моделі інноваційного розвитку підприємства харчової промисловості / О.М. Петухова // *Економіка: проблеми теорії та практики.* – 2009. – Вип. 251. – Т. II. – С. 293–299
5. Рогоза М.Є., Вергал К.Ю. Стратегічний інноваційний розвиток підприємств: моделі та механізми : [монографія] / М.Є. Рогоза, К.Ю. Вергал. – Полтава : РВВ ПУЕТ, 2011. – 136 с.
6. Шульгіна Л.М. Інноваційний розвиток підприємств: формування стратегій : [монографія] / Л.М. Шульгіна, В.В. Юхименко ; Нац. техн. ун-т України «КПІ». – К. : Uninvest PrePress, 2015. – 212 с.