

СЕКЦІЯ 5

РОЗВИТОК ПРОДУКТИВНИХ СИЛ І РЕГІОНАЛЬНА ЕКОНОМІКА

УДК 351.863

Вахович І.М.*доктор економічних наук, професор,
завідувач кафедри фінансів**Луцького національного технічного університету***Купира М.І.***аспірант кафедри фінансів**Луцького національного технічного університету*

ОЦІНКА РІВНЯ СОЦІАЛЬНОЇ БЕЗПЕКИ РЕГІОНІВ УКРАЇНИ В УМОВАХ МОДЕРНІЗАЦІЇ ЕКОНОМІКИ

EVALUATION OF SOCIAL SECURITY REGIONAL UKRAINE IN CONDITIONS OF MODERNIZATION OF ECONOMY

АНОТАЦІЯ

У статті проведено оцінку рівня соціальної безпеки в умовах модернізації економіки. Проаналізовано показники соціального розвитку регіонів України. Здійснено оцінку інтегральних індексів. Графічно зображено часткові індекси соціальної безпеки у регіонах України, а також визначено, що найбільш проблемним показником для соціальної безпеки в умовах модернізації економіки є питома вага соціальних допомог у загальному обсязі доходів населення регіону. Проведений аналіз показав комплекс соціальних аспектів з подальшою можливістю виокремлення найбільш загрозливих регіональних проблем, що перешкоджають інтеграції України до європейської спільноти.

Ключові слова: соціальна безпека, соціальний розвиток, оцінка, поріг безпеки, модернізація економіки.

АННОТАЦИЯ

В статье проведена оценка уровня социальной безопасности в условиях модернизации экономики. Проанализированы показатели социального развития регионов Украины. Осуществлена оценка интегральных индексов. Графически изображены частичные индексы социальной безопасности в регионах Украины, а также определено, что наиболее проблемным показателем для социальной безопасности в условиях модернизации экономики является удельный вес социальных пособий в общем объеме доходов населения региона. Проведенный анализ показал комплекс социальных аспектов с последующей возможностью выделения наиболее угрожающих региональных проблем, препятствующих интеграции Украины в европейское сообщество.

Ключевые слова: социальная безопасность, социальное развитие, оценка, порог безопасности, модернизация экономики.

ANNOTATION

The article provides an assessment of the level of social security in the modernization of the economy. Indicators of social development of regions of Ukraine are analyzed. The integral indices are estimated. Graphically the depicted the partial index of social security in the regions of Ukraine and determined that the most problematic indicator for social security in the modernization of the economy is the proportion of social benefits in the total revenues of the region. Conducted analysis showed complex social aspects with the further possibility of isolating the most threatening regional problems hindering the integration of Ukraine into the European community.

Keywords: social security, social development, evaluation, threshold security, modernization of the economy.

Постановка проблеми. Забезпечення соціальної безпеки регіону як складової частини системи національної безпеки стає надзвичайно важливим в умовах модернізації економіки, що має на меті послабити відмінності у рівнях соціально-економічного розвитку регіонів та долати небезпечні ситуації у сферах економіки, що призводять до посилення стану небезпеки.

Адже соціальна безпека характеризується станом життєдіяльності особи, що забезпечений комплексом організаційно-правових та економічних заходів, спрямованих на реалізацію соціальних інтересів, формування сприятливої демографічної ситуації, збереження генофонду держави і трансформацію трудових ресурсів відповідно до ринкових вимог [8]. Враховуючи цей факт, можна сказати, що недооцінка проблем забезпечення соціально-економічної безпеки регіонів призводить до надмірної регіональної диференціації економічного розвитку, порушення міжрегіональної кооперації та руйнування корпоративно-коопераційного каркасу національної економіки загалом [4, с. 4]. Як наслідок – виникнення проблем із зайнятістю населення, зниження показників людського розвитку, деградація навколишнього середовища, порушення принципів сталого розвитку регіональних систем.

Аналіз останніх досліджень і публікацій. Дослідженнями проблем визначення та забезпечення соціальної безпеки регіону, а також розробкою напрямів державного регулювання стану незадовільного соціального розвитку активно займаються такі вітчизняні науковці, як А. Бесчастний, О. Білоус, З. Варналій, І. Гнибіденко, Т. Магальяс, О. Новікова, В. Онищенко, В. Похлюк, Г. Пастернак-Таранушенко, О. Резніков, Н. Рясна, А. Сухоруков, П. Шевчук.

Виділення невирішених раніше частин загальної проблеми. Однак, незважаючи на

досить глибокі наукові здобутки із зазначених питань, практичний аспект соціальної безпеки регіонів в умовах модернізації економіки потребує подальших досліджень.

Мета статті полягає в оцінці рівня соціальної безпеки регіонів України в умовах модернізації економіки.

Виклад основного матеріалу дослідження. Проводимо оцінку рівня соціальної безпеки

регіонів відповідно до поданих вихідних даних у табл. 1. У рамках дослідження будемо виходити зі статистичних даних, що охоплюють період 2010–2015 років. На рис. 1 наведено результати оцінки рівня соціальної безпеки регіонів України.

Проведене дослідження засвідчує, що за більшістю показників соціальної безпеки фактичні значення за регіонами є нижчими порогових. Не

Таблиця 1

Вихідні дані для оцінки рівня соціальної безпеки у регіонах України (усереднені дані за 2010–2015 роки)**

Регіони України	Рівень безробіття, %	Частка оплати праці у структурі доходів населення регіону, %	Частка працездатного населення у загальній кількості населення, %	Забезпеченість населення житлом, кв. м/особу	Коефіцієнт народжуваності, проміле	Коефіцієнт смертності, проміле	Питома вага соціальних допомог у загальному обсязі доходу населення регіону, %	Рівень зайнятості працездатного населення, %
Позначення п-ка	$Y_1/Д$	$Y_2/С$	$Y_3/С$	$Y_4/С$	$Y_5/С$	$Y_6/Д$	$Y_7/Д$	$Y_8/С$
Поріг безпеки	$\leq 7,60$	$\geq 50,0$	$\geq 60,0$	$\geq 20,0$	$\geq 14,6$	$\leq 11,1$	$\leq 12,0$	$\geq 80,0$
Поріг загроз	$7,60 < Y_1 \leq 9,50$	$50 > Y_2 \geq 40,0$	$60 > Y_3 \geq 48,0$	$20 > Y_4 \geq 16,0$	$14,6 > Y_5 \geq 11,7$	$11,1 < Y_6 \leq 13,9$	$12,0 < Y_7 \leq 15$	$80 > Y_8 \geq 64,0$
Поріг депресії	$Y_1 > 9,50$	$Y_2 < 40,0$	$Y_3 < 48$	$Y_4 < 16$	$Y_5 < 11,7$	$Y_6 > 13,9$	$Y_7 > 15$	$Y_8 < 64,0$
1. АР Крим*	6,0	38,3	69,7	20,4	12,1	14,0	21,9	69,7
2. Вінницька	9,5	33,2	64,5	27,6	10,9	15,7	22,8	64,7
3. Волинська	8,5	31,8	63,2	21,7	14,3	13,3	24,5	62,8
4. Дніпропетровська	7,0	48,1	70,4	23,8	10,9	15,8	20,3	70,5
5. Донецька*	8,7	46,1	67,9	21,0	9,2	16,3	23,0	66,4
6. Житомирська	10,1	34,2	63,9	26,4	11,9	16,4	25,8	63,6
7. Закарпатська	7,8	31,9	63,6	23,3	14,8	11,8	23,3	63,5
8. Запорізька	7,3	43,9	68,3	22,9	10,3	15,2	20,6	67,7
9. Івано-Франківська	8,0	29,4	58,8	24,5	12,1	12,5	23,0	59,2
10. Київська	6,9	42,9	66,8	33,0	11,9	16,0	23,2	67,0
11. Кіровоградська	9,0	33,5	65,6	24,9	10,7	16,8	24,1	65,1
12. Луганська*	7,6	43,8	64,7	21,1	8,4	15,1	26,6	64,6
13. Львівська	7,7	38,0	64,3	21,9	11,6	12,6	21,2	64,3
14. Миколаївська	8,2	39,7	67,4	22,1	11,1	15,1	21,6	67,5
15. Одеська	6,0	39,8	66,0	22,3	12,3	14,3	20,1	66,0
16. Полтавська	9,4	40,6	66,7	25,0	9,8	16,8	21,8	66,2
17. Рівненська	10,3	34,4	61,7	21,4	15,2	12,6	23,5	61,4
18. Сумська	9,1	37,0	64,7	24,4	9,2	16,9	22,9	64,6
19. Тернопільська	10,3	29,7	59,5	24,1	11,0	14,0	22,9	59,4
20. Харківська	7,0	39,2	68,9	23,6	9,8	14,8	19,6	69,1
21. Херсонська	7,9	32,9	66,3	23,7	11,4	14,9	22,4	66,2
22. Хмельницька	8,7	31,8	64,8	25,6	11,1	15,5	23,3	64,2
23. Черкаська	9,4	36,7	67,9	26,9	9,8	16,4	24,4	67,7
24. Чернівецька	8,2	29,0	58,2	23,3	12,6	12,7	22,0	57,9
25. Чернігівська	10,2	36,9	64,8	27,7	9,2	19,0	24,6	64,8
26. м. Київ	5,8	57,0	70,4	21,6	11,7	10,0	11,6	70,1
27. м. Севастополь*	6,0	40,6	70,4	21,8	11,5	14,1	22,1	70,3

* без врахування даних 2014 та 2015 років на тимчасово окупованій території АР Крим, м. Севастополя та частини зони проведення антитерористичної операції

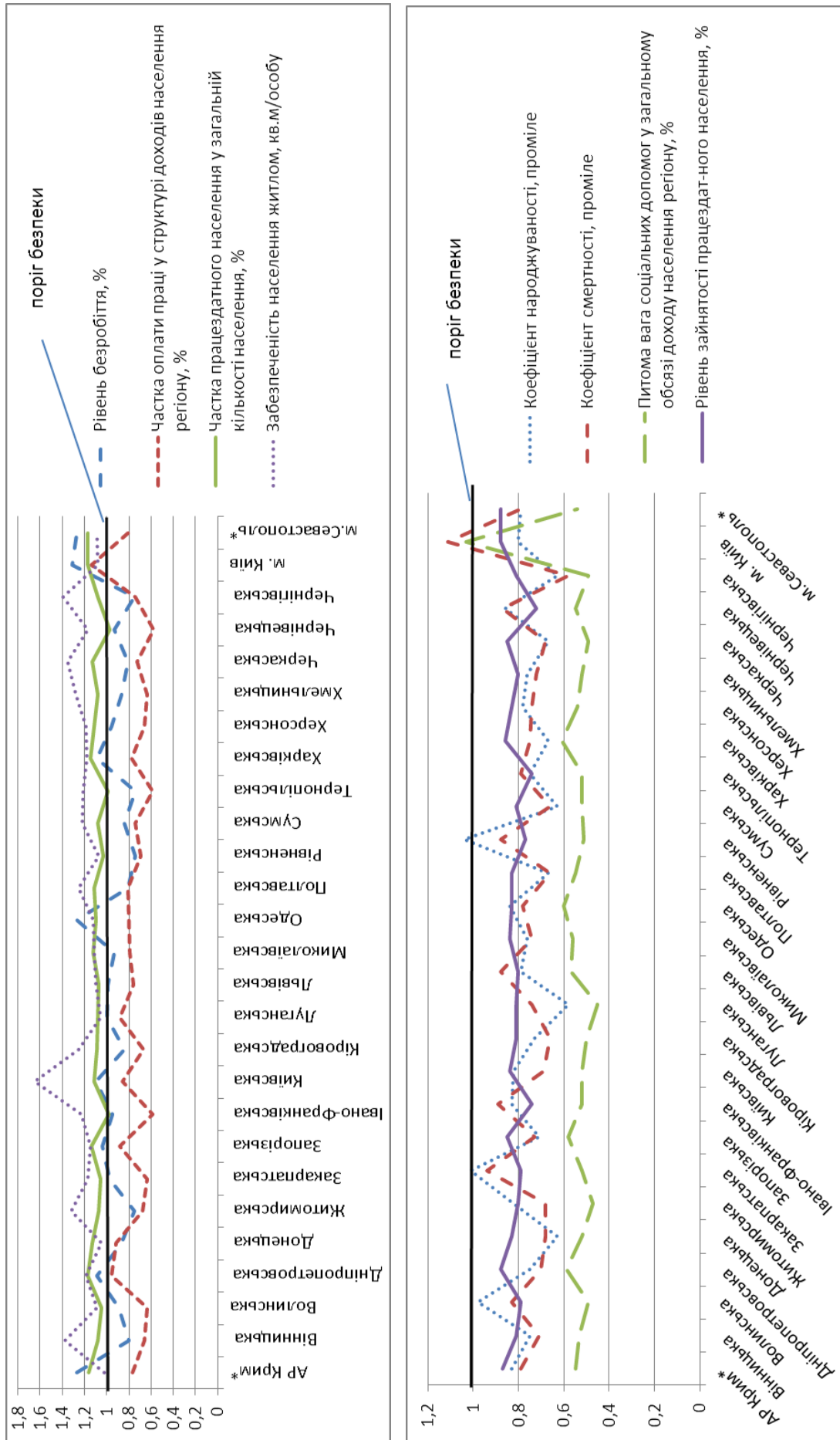


Рис. 1. Графічне зображення часткових індексів соціальної безпеки у регіонах України (за даними 2010–2015 років)

перетнув поріг безпеки показник, що характеризує частку оплати праці у структурі доходів населення за усіма регіонами, окрім міста Києва. У зоні загроз знаходиться коефіцієнт народжуваності у більшості регіонів країни, за винятком Закарпатської та Рівненської областей.

Така ж ситуація спостерігається і щодо коефіцієнта смертності, безпечно значення якого спостерігається лише у місті Києві.

Загрозливим за усіма без винятку регіонами України є показник, що визначає рівень зайнятості працездатного населення. Якщо за часткою працездатного населення у загальній кількості населення ситуація у більшості регіонів (за винятком Івано-Франківської, Тернопільської та Чернівецької областей) є прийнятною, то рівень працевлаштування працездатного населення за усіма без винятком регіонами є незадовільним. У регіональному розрізі спостерігається щорічне зростання доходів населення на одну особу, що мало б сприяти підвищенню рівня матеріального забезпечення жителів та створювати передумови для навчання, відпочинку, медичного обслуговування. Проте, незважаючи на щорічне поступове зростання доходів населення, їх купівельна спроможність знижується під впливом інфляційних процесів, що мають місце в економічному розвитку України. Подібна ситуація посилює соціальну небезпеку в депресивному регіоні, знижуючи рівень та якість життя його мешканців. Визначення рівня стану здоров'я населення регіону потребує оцінки його складових рівня травматизму, пов'язаного з виробництвом, забезпеченості населення лікарями і середнім медичним персоналом, забезпеченості населення лікарськими лікарняними ліжками. За індексом стану здоров'я населення найкращі показники у м. Києва (0,800), Львівській (0,652), Одеській (0,645), Харківській (0,644) областях. Найнижчі показники стану здоров'я у Луганській (0,096), Донецькій (0,183), Волинській (0,407), Кіровоградській (0,456) та Сумській (0,470) областях.

Найбільші регіональні асиметрії серед соціальних параметрів безпеки спостерігаються щодо рівня безробіття населення. Так, у АР Крим, Дніпропетровській, Запорізькій, Київській, Луганській, Одеській, Харківській областях, містах Києві та Севастополі рівень безробіття знаходиться у межах порогових значень, тоді як у інших 18 регіонах ситуація є загрозливою.

Інтегральний індекс рівня соціальної безпеки засвідчив, що поріг безпеки досягнуло лише місто Київ, тоді як усі інші регіони знаходяться у зоні загроз. Водночас, як засвідчують дані **табл. 2**, найнижчий рівень за соціальними параметрами спостерігається у Житомирській, Кіровоградській, Луганській, Сумській, Тернопільській, Чернігівській областях. Рівень безпеки спостерігається за усіма регіонами за

рівнем забезпеченості населення житлом та часткою працездатного населення у загальній кількості.

Низький рівень соціального розвитку у досліджуваних регіонах характеризується погіршенням демографічної ситуації в результаті зменшення народжуваності, збільшення кількості осіб пенсійного віку та зменшення частки населення працездатного віку; підвищенням рівня криміногенності регіону; низьким рівнем здоров'я населення та низьким рівнем матеріального забезпечення. Тому основне завдання, яке постає перед регіонами в забезпеченні соціальної безпеки в умовах модернізації економіки, полягає у швидкому виявленні загроз та їх оцінці з метою розробки механізмів підвищення рівня безпеки.

Висновки. Отже, найбільш проблемним показником для соціальної безпеки в умовах модернізації економіки є питома вага соціальних допомог у загальному обсязі доходів населення регіону, за яким усі регіони, за винятком міста Києва, перебувають у депресивному стані. Цей показник є важливим індикатором соціальної безпеки, оскільки, з одного боку, фактично характеризує частку населення, що потребує соціального захисту, а з іншого – засвідчує значне фінансове навантаження на бюджети усіх рівнів для вирішення найбільш важливих соціальних питань. Подолання стану небезпеки та забезпечення соціальної безпеки сприятимуть модернізації системи соціально-економічних відносин, швидкій інтеграції України до європейської спільноти.

БІБЛІОГРАФІЧНИЙ СПИСОК:

1. Бюджет України 2015: статистичний збірник / Відділ статистики державних фінансів Департаменту державного бюджету Міністерства фінансів. – К., 2016. – 291 с.
2. Вахович І. Фінансова політика сталого розвитку регіону: теоретико-методологічні та прикладні засади: [монографія] / І. Вахович. – Луцьк: ЛДТУ, 2007.
3. Вахович І. Фінансовий менеджмент бізнес-процесів / І. Вахович. – Луцьк: СПД Гадяк Жанна Володимирівна, друкарня «Волиньполіграф»тм, 2014. – 640 с.
4. Сухоруков А. Теоретико-методологічний підхід до інтегральної оцінки та регулювання економічної безпеки держави / А. Сухоруков, Ю. Харазішвілі // Банківська справа. – 2011. – № 4. – С. 13–32.
5. Статистичний щорічник України за 2010 рік: статистичний збірник / Державна служба статистики України. – К.: ТОВ «Август Трейд», 2011. – 560 с.
6. Статистичний щорічник України за 2014 рік: статистичний збірник / Державна служба статистики України. – К., 2015. – 585 с.
7. Резніков О. Забезпечення соціально-економічної безпеки регіону – нагальне завдання сьогодення / О. Резніков [Електронний ресурс]. – Режим доступу: http://dspace.nbuv.gov.ua/bitstream/handle/123456789/2537/st_40_12.pdf.
8. Шевчук П. Соціальна політика / П. Шевчук. – Львів: Світ, 2003. – 400 с.