

УДК 316.472.4

Янковська Л.А.
доктор економічних наук,
професор, ректор
Львівського університету бізнесу та права

КОМПАРАТИВНИЙ АНАЛІЗ СОЦІАЛЬНОГО КАПІТАЛУ УКРАЇНИ

COMPARATIVE ANALYSIS OF SOCIAL CAPITAL OF UKRAINE

АНОТАЦІЯ

У статті обґрунтовано, що дослідження соціального капіталу як об'єкта управління повинно спиратися на концептуальний базис економічної теорії, сучасні концепції менеджменту та теорію капіталу. Узагальнено методичні підходи до оцінки соціального капіталу на макроекономічному рівні. Для проведення компаративного аналізу в якості групи порівняння були обрані дві групи країн: першої десятки країн світу за рівнем індексу процвітання, до якої увійшли найбільш розвинені держави, та сьомої десятки країн за цим індексом, до якої увійшла Україна. Основою дослідження соціального капіталу за допомогою компаративного аналізу є адаптований для України методичний підхід до оцінки цього виду капіталу з використанням баз даних Світового банку та Legatum Institute.

Ключові слова: соціальний капітал, компаративний аналіз, індекс процвітання країн світу, субіндекс соціального капіталу, соціальні мережі, довіра, норми.

АННОТАЦИЯ

В статье обосновано, что исследование социального капитала как объекта управления должно опираться на концептуальный базис экономической теории, современные концепции менеджмента и теорию капитала. Обобщены методические подходы к оценке социального капитала на макроекономическом уровне. Для проведения компаративного анализа в качестве группы сравнения были избраны две группы стран: первой десятки стран мира по уровню индекса процветания, в которую вошли наиболее развитые государства, и седьмой десятки стран по этому индексу, в которую вошла Украина. Основой исследования социального капитала с помощью компаративного анализа был адаптированный для Украины методический подход к оценке этого вида капитала с использованием баз данных Мирового банка и Legatum Institute.

Ключевые слова: социальный капитал, компаративный анализ, индекс процветания стран мира, субиндекс социального капитала, социальные сети, доверие, нормы.

ANNOTATION

The article substantiates that the study of social capital as an object of management should be based on the conceptual basis of economic theory, modern management concept and theory of capital. Methodical approaches to an estimation of the social capital at macroeconomic level are generalised. For carrying out comparative analysis two groups of the countries have been selected as comparison group: first ten countries of the world according to the level of an index of prosperity, which included the most developed states, and countries of the seventh ten according to this index, which included Ukraine. The methodical approach adapted for Ukraine for estimation of this kind of the capital with use of databases of World Bank and Legatum Institute was a basis for research of the social capital with the help of comparative analysis.

Keywords: social capital, comparative analysis, Legatum Prosperity Index, Social Capital sub-index, social networks, trust, norms.

Постановка проблеми. Соціальна спрямованість стала головною метою світового суспільного розвитку, визначила підвищення ролі соціальних процесів та соціалізації економіки. Забезпечення невинного зростання добробуту

населення та соціальної справедливості висуваються як цільові орієнтири державної політики розвинених країн. Тому проблеми соціального розвитку є провідними в економічних дослідженнях сучасних науковців. Однією зі складових соціальних процесів є соціальний капітал, якому науковцями в останні роки приділяється значна увага. Значення цього феномена у розвитку суспільства з роками тільки зростає. З одного боку, прогрес людства нерозривно пов'язаний із соціальним обміном і взаємовідносинами на основі довіри, що є підґрунтям соціального капіталу, а з іншого – саме використання соціальних інструментів в економічній системі і політиці забезпечує соціально-економічний розвиток. Крім того, соціальний капітал полегшує економічним агентам доступ до інформації та ресурсів, що у свою чергу веде до зростання обсягу благ, покращення економічних результатів не тільки окремих суб'єктів підприємництва, але і регіонів і країн.

Аналіз останніх досліджень і публікацій. У дослідженні проблематики формування та використання соціального капіталу суттєвий внесок зробили такі вітчизняні дослідники: О.А. Грішнова, М.С. Дороніна, О.В. Мартякова, А.І. Нечипоренко, А. Бова, О. Демків, А. Колодій, М. Лесечко, В. Оніщук, В. Степаненко, А. Чемериста та ін., а також зарубіжні вчені – М. Армстронг, П. Бурдье, Д. Коулман, Ф. Фукуяма, Дж. Ханіфан і Дж. Хауберер Дж. Якоб та ін.

Однак динамізм соціально-економічних процесів, специфічність соціального капіталу, ускладнення завдань, що стоять перед економічними системами, в рамках яких відтворюється соціальний капітал, змушують продовжувати дослідження у даному напрямі. Розширення контуру його дослідження потребують також особливості і тенденції розвитку соціально-орієнтованої економіки.

Метою статті є систематизація методичних підходів щодо оцінки національного соціального капіталу та проведення компаративного аналізу соціального капіталу України у 2010–2015 рр. На основі такого аналізу можливе визначення пріоритетних напрямів розробки та реалізації державної соціальної політики.

Виклад основного матеріалу. Загалом у зарубіжних і вітчизняних дослідженнях видатних

науковців сучасності реалізуються різні підходи до визначення сутності категорії «соціальний капітал», єдиного трактування визначення даного поняття не існує. Але більшість науковців-економістів схильні до думки, що соціальний капітал має як капітальну, так і соціальну складову. Тому дослідження соціального капіталу як об'єкта управління повинно спиратися на концептуальний базис економічної теорії, сучасні концепції менеджменту та теорію капіталу. Для того щоб управління мало цілеспрямований характер, що сприяє розвитку економічної системи, необхідно виявити сутність соціального капіталу.

Узагальнення наукових джерел дозволило визначити такі ключові особливості соціального капіталу:

– «становить певний вид ресурсу, доступний актору» (суб'єкту) [1, с. 124];

– «є сукупністю актуальних або потенційних ресурсів, що зв'язані з володінням міцними мережами зв'язків, більш-менш інституціоналізованими відносинами взаємного знайомства і визнання» [2, р. 248];

– «є тим додатковим ресурсом, який на емпіричному рівні проявляється як більш висока ефективність у порівнянні з дифузійною групою такого ж складу і аналогічних умов діяльності завдяки наднормативній активності і синергетичного ефекту співробітництва, спрацьованості, зіграності в спортивних командах або в музичних групах» [3, с. 33];

– «не є приватним благом з економічної точки зору, оскільки його не можна відчужувати та не можна ним ділитися» [1, с. 123];

– «соціальний об'єднувальний інструмент, що дозволяє мобілізувати додаткові ресурси відносно на основі взаємодовіри людей» [4, р. 629];

– «це генотипічний феномен, який охоплює серію контекстуально визначальних феноменічних аплікацій» [5, с. 35];

– «як набір неформальних цінностей або норм, що розділяються членами групи і які уможливають співробітництво усередині цієї групи» [6, с. 30];

– «є потенціал взаємної довіри й взаємодопомоги, цілераціонально сформований у міжособистісних відносинах: зобов'язання й очікування, інформаційні канали й соціальні норми» [7, с. 95], а «довіра як один з основних носіїв соціального капіталу – це «передусім, довготривалий ресурс економічного зростання» [8, с. 7];

– є «міждисциплінарною категорією» [9, с. 81].

Але, як і інші форми капіталу, соціальний капітал може розглядатися з точки зору вартісної (здатність капіталу забезпечувати прирощення вартості економічного агенту) [10], так і ресурсної теорії (поява стійкого, системного контуру нематеріального активу) [1; 2].

Багатовимірність соціального капіталу, його нематеріальна природа, численні теоретичні концептуалізації цього поняття та множинність цілей його дослідження виключають наявність

Таблиця 1

Часткові показники соціального капіталу України у 2000–2015 рр.

Показник	2010	2011	2012	2013
Скоригований чистий національний дохід на душу населення (річне зростання), %	5	9	8	..
Надлишок готівки / дефіцит (% ВВП)	-7	-2	-4	..
Обслуговування боргу за зовнішнім боргом, довгострокові (TDS, у поточних доларах США)	26,551,522,000	28,355,898,000	25,649,844,000	31,730,234,000
Індекс легкості ведення бізнесу (1 = більшість ділових людей правила)	112
Стационарні телефонні підписки	12,941,346	12,680,881	12,182,142	11,830,969
Фіксований (провідний) широкосмугвий зв'язок	2,954,556	3,169,396	3,643,460	3,994,831
Прямі іноземні інвестиції, чистий приплив (% ВВП)	5	4	5	3
ВВП на душу населення (у поточних доларах США)	2,974	3,575	3,873	3,9
ВНД на душу населення, метод Атласа (у поточних доларах США)	2,99	3,14	3,64	3,96
Державні витрати на освіту, усього (% від ВВП)	..	6	7	..
Видатки на охорону здоров'я (у % від ВВП)	4	4	4	4
Неофіційні платежі державним чиновникам (% фірм)	73
Інтернет-користувачі (на 100 осіб)	23	29	35	42
Мобільні стільникові підписки	53,928,830	55,576,481	59,343,693	62,458,800
Чисті поточні трансферти з-за кордону (у поточних доларах США)	2,975,000,000	2,900,000,000	3,100,000,000	..

єдиного усталеного підходу до його виміру та аналізу. Жодне із доступних міжнародних порівняльних досліджень не було розроблено спеціально для вимірювання соціального капіталу. Виключення складає проект Світового банку «The initiative on defining, monitoring and measuring social capital» (1998). Але цей метод оцінювання соціального капіталу є дуже трудомістким та великобюджетним, бо використовує спеціально розроблені запитальники на 45 сторінках, які враховують п'ять компонентів соціального капіталу: соціальні групи та мережі, довіра, колективна дія, соціальна інтеграція, інформація та комунікація [11]. За 17 років цей метод було апробовано лише на прикладі соціального капіталу однієї країни – Непалу, а зараз проводяться дослідження за Албанією, Філіпінами, Таїландом, Сьєрра-Леоне. Практично кожне дослідження соціального капіталу є окремим методичним підходом до його оцінки згідно з власними цілями та завданнями.

Серед наукових здобутків щодо оцінки цього капіталу можна виокремити наступні. Р. Патнем [5] оцінював соціальний капітал громадянського суспільства показником кількості груп у громадянському суспільстві, серед яких релігійні організації, спортивні клуби, ліги боулінгу, літературні спільноти, політичні клуби.

Ф. Фукуяма [6] пропонував удосконалити підхід Р. Патнема шляхом урахування радіусу довіри, коефіцієнту недовіри та якісного коефіцієнту взаємовідносин (внутрішньої згуртованості групи).

К. Грутаверт та Т. Бастелар [5] пропонували визначати три блоки індикаторів соціального капіталу на макроекономічному рівні: участь у місцевих асоціаціях та мережах; рівень довіри та дотримання норм; колективні дії.

Естонський науковець І. Парте розробив найбільш детальну методику оцінки соціального капіталу, що містить мережеві характеристики як приналежність до формальних організацій та неформальну комунікацію; соціальну (міжособистісну) та інституційну довіру; соціальні норми, що включають ставлення до моралі та неправових практик і сприйняття громадянства; відчуття спільності; політичну участь як загальний інтерес до політики та участь у політичних діях. Варто зазначити, що зазначені індикатори не завжди відображені у всіх опитуваннях, включають індикатори соціального капіталу на індивідуальному рівні [5].

Вчені Світового банку оцінюють щільність членства, різноманітність членів, ступінь демократичного функціонування, ступінь зв'язку з іншими групами [11]. Показники довіри повторюють індикатори, що наявні у дослідженнях цінностей: соціальна довіра як довіра до незнайомих та довіра до інститутів, включаючи їх оцінку з позиції соціальної справедливості. Індикатори колективної дії включають волонтерство, а також участь у подіях місцевої спільноти. Індикатори соціальної інтеграції містять як

загальні питання щодо сприйняття соціальної згуртованості, так і індивідуальний досвід соціального виключення, наприклад у контексті прийняття рішень або доступності певних послуг. Компонент «інформація та комунікація» вимірює доступність технічних засобів для комунікації усередині громади та за її межами – це доступність послуг пошти, телефонного зв'язку, ЗМІ та Інтернету.

У складі індексу процвітання країн світу (The Legatum Prosperity Index) – комбінованого показника, який вимірює досягнення країн світу щодо їх благополуччя та процвітання і який випускається з 2006 року британським аналітичним центром «The Legatum Institute» (підрозділ міжнародної інвестиційної групи «Legatum»), розраховується субіндекс соціального капіталу за частковими показниками, які формуються на підґрунті опитування респондентів у двох площинах: соціальна згуртованість та участь у співтовариствах та сімейні зв'язки [12].

Узагальнення сучасних методичних підходів до оцінки соціального капіталу дозволило зробити таку їх класифікацію: за ознакою методу виміру можна виокремити кількісні та якісні методи оцінювання; за ознакою об'єкта оцінки – оцінка соціального капіталу як цілісної системи на підґрунті використання агрегованих індексів та оцінка окремих складових соціального капіталу (наприклад, довіра до інститутів, волонтерство, участь у виборах, участь у протестних діях тощо); за ознакою одиниці оцінки методи оцінки поділяються на вартісні та кількісні.

Особливості середовища формування та використання соціального капіталу в Україні можуть бути адекватно описані та оцінені за порівняльно-країновою перспективою. Це обумовило необхідність використання методів компаративного аналізу. Для проведення компаративного аналізу в якості групи порівняння були обрані дві групи країн: першої десятки країн світу за рівнем індексу процвітання, до якої увійшли найбільш розвинені держави та сьомої десятки країн за цим індексом, до якої увійшла Україна. Основою дослідження соціального капіталу за допомогою компаративного аналізу є адаптований для України методичний підхід до оцінки цього виду капіталу з використанням баз даних Світового банку та Legatum Institute. Компаративний аналіз ґрунтується на дослідженні узагальнювального та часткових показників соціального капіталу.

В якості часткових показників складових соціального капіталу – довіра, норми та соціальні мережі – використовувалися часткові показники бази даних Світового банку [13], представлені у таблиці 1.

В якості узагальнювального показника соціального капіталу використовувався субіндекс соціального капіталу в складі індексу процвітання країн світу (The Legatum Prosperity Index) (табл. 2).

Важливим аспектом компаративного аналізу соціального капіталу є його порівняння в міжнародному контексті, зокрема зважаючи на різний рівень соціально-економічного розвитку порівнюваних країн. Численні порівняльні дослідження свідчать про значний розрив у рівні соціального капіталу між країнами залежно від економічного розвитку і рівня соціального капіталу (табл. 2).

Таблиця 2
Соціальний капітал, індекс процвітання та рівень ВВП країн світу

Індекс процвітання країн світу	Країна	Субіндекс соціального капіталу	ВВП на душу населення, дол.
1	Норвегія	1	100,318
2	Швейцарія	9	81,324
3	Нова Зеландія	2	40,481
4	Данія	3	59,191
5	Канада	4	51,99
6	Швеція	11	57,909
8	Фінляндія	5	47,129
7	Австралія	6	64,863
8	Фінляндія	5	47,129
9	Нідерланди	8	47,634
10	США	7	53,101
...
60	Румунія	109	8,91
61	Ямайка	42	5,134
62	Шрі-Ланка	27	3,162
63	Україна	40	3,919
64	Мексика	76	10,63
65	Чорногорія	115	7,026
66	Колумбія	66	8,098
67	Філіппіни	59	2,79
68	Росія	67	14,819
69	Македонія	82	4,944
70	Парагвай	61	4,17

За індексом процвітання країн світу (The Legatum Prosperity Index) Україна в 2014 р. посідає 63 місце в рейтингу (серед 142 країн світу), причому її рейтинг за окремими категоріями досить нерівний. Так, в аспекті економічного розвитку її рейтинг 70, підприємництва – 57, управління – 121, освіти – 42, охорони здоров'я – 77, безпеки – 54, особистої свободи – 103, соціального капіталу – 40. Україна відстає від Білорусі, Литви, Угорщини, Румунії та інших своїх сусідів, хоча і випереджає Росію (68 місце) [12]. Як показує індекс процвітання, Україна має здобутки лише у сфері освіти. Найгірший показники – у сфері управління, в економіці та особистій свободі. Якщо взяти до уваги те, що в Україні освіта не гарантує достойного рівня життя, то і 63-тє місце у цьому рейтингу можна вважати завищеним. Порівнюючи рейтинги основних країн Митного союзу і України (див. табл. 1), можна сказати, що і тут

наша країна має найгірші показники, тому їй буде важко відгравати в цьому союзі будь-яку значущу роль. Динаміка субіндексу соціального капіталу, представлена на рисунку 1, свідчить, що наша країна хоча і покращила його рівень, але ще не досягла його значення 2010 р. Рівень соціального капіталу може бути високим лише у суспільстві з розвиненими цивільними інститутами, які здатні забезпечити високий рівень соціального капіталу [14, с. 164].

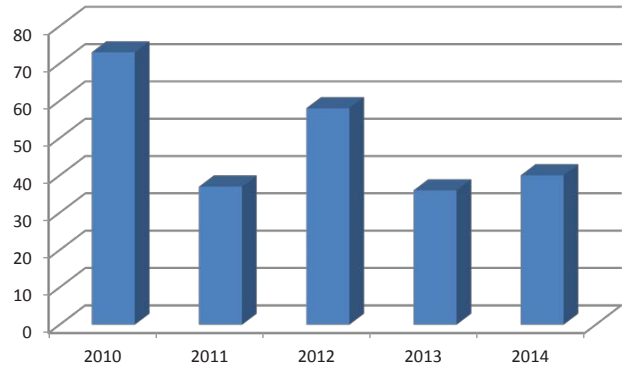


Рис. 1. Динаміка субіндексу соціального капіталу України у 2010–2015 рр.

Висновки. Проведене дослідження дозволило зробити такі висновки. Соціальний капітал має капітальну та соціальну складові, які повинні бути враховані при його оцінці та аналізі. На підґрунті узагальнення наукових джерел методичні підходи до оцінки соціального капіталу на макроекономічному рівні можна класифікувати за ознаками: метод виміру – кількісні та якісні; об'єкт оцінки – оцінка соціального капіталу як цілісної системи та оцінка системою показників складових соціального капіталу, одиниці оцінки – вартісна, кількісна. Запропонований підхід до компаративного аналізу соціального капіталу України за порівняльно-країновою перспективою базується на методичному підході з використанням узагальнювального та системи часткових показників складових соціального капіталу з використанням баз даних Світового банку та Legatum Institute. В якості групи порівняння були обрані дві групи країн: першої десятки країн світу за рівнем індексу процвітання, до якої увійшли найбільш розвинені держави, та сьомої десятки країн за цим індексом, до якої увійшла Україна.

БІБЛІОГРАФІЧНИЙ СПИСОК:

1. Коулман Дж. Капитал социальный и человеческий / Дж. Коулман // Обществ. науки и современность. – 2001. – № 3. – С. 122-139.
2. Bourdieu P. The forms of capital // Handbook of Theory and Research for the Sociology of Education / Ed. by J.G. Richardson. – N.Y.: Greenwood, 1985. – P. 248.
3. Шавель С.А. Социальный капитал как источник инновационного развития / С.А. Шавель // Социология. – 2008. – № 1. – С. 16-35.

4. Paldam M. Social Capital: One or Many? Definition and Measurement // *Journal of Economic Surveys*. – 2000. – Vol. 14. – Issue 5. – P. 629-654.
5. Адам Ф. Социальный капитал в европейских исследованиях / Ф. Адам, Д. Подменик // *Социс*. – 2010. – № 11. – С. 35-48.
6. Фукуяма Ф. Доверие: социальные добродетели и путь к процветанию. – М.: АСТ: АСТ МОСКВА: ХРАНИТЕЛЬ, 2006. – 730 с.
7. Coleman J. S. Social capital in the creation of human capital // *American Journal of Sociology*. – 1988. – № 94. – P. 95-120.
8. Геец В.М. Доверие как элемент социального капитала в экономическом развитии Украины / В.М. Геец // *Эконом. теория*. – 2010. – № 3. – С. 7-19.
9. Корпоративна соціальна відповідальність малого та середнього бізнесу в Україні: експертний аналіз / Centre Corporate Social Responsibility Development, 2007. – 32 с.
10. Хмельницкий С.А. Влияние социального капитала на формирование постиндустриальных трудовых отношений / С.А. Хмельницкий, Н.Н. Хмельницкая // *Тр. Минск. ин-та управления*. – 2009. – № 1. – С. 81-85.
11. Нечепуренко А.І. Теретичні основи фінансової оцінки соціального капіталу підприємства // *Комунальне господарство міст*. – 2013. – № 109. – С. 316-325.
12. Measuring of social capital and growth [Електронний ресурс] / García F.P., Martínez L.S., Santalucia V.M., Radoselovics J.F. // *An Economic Methodology*, BBVA Foundation, 2006. – Режим доступу: http://www.fbbva.es/TLFU/dat/DT_2006_04.pdf.
13. The Legatum Institute [Електронний ресурс]. – Режим доступу: <http://www.li.com/>.
14. The World bank [Електронний ресурс]. – Режим доступу: <http://data.worldbank.org/>.
15. Красилова А.Н. Социальный капитал как инструмент анализа неравенства в российском обществе / А.Н. Красилова // *Мир России*. – 2007. – № 4. – С. 160-180.