

УДК 330.44:005.35:631.11

Іванова Н.А.

*кандидат економічних наук,
доцент кафедри обліку і оподаткування
Уманського національного університету садівництва*

Фротер О.С.

*викладач кафедри економіки
Уманського національного університету садівництва*

СИСТЕМНА МОДЕЛЬ УПРАВЛІННЯ СОЦІАЛЬНОЮ ВІДПОВІДАЛЬНІСТЮ АГРАРНОГО БІЗНЕСУ

SYSTEMIC MODEL OF MANAGEMENT SOCIAL RESPONSIBILITY OF AGRARIAN BUSINESS

АНОТАЦІЯ

У статті доведено важливість впровадження системи соціальної відповідальності у діяльність суб'єктів аграрного бізнесу. Проаналізовано моделі організації соціальної відповідальності залежно від важливості та ступеня включення основних її учасників. Надано характеристику циклів процесу управління соціальною відповідальністю. Розроблено системну модель управління соціальною відповідальністю суб'єктів аграрного бізнесу. Обґрунтовано позитивний вплив реалізації запропонованої моделі на якість стратегічного управління та стійкий розвиток аграрних підприємств.

Ключові слова: соціальна відповідальність, системна модель, суб'єкти аграрного бізнесу, аграрні підприємства, стратегія управління.

АННОТАЦИЯ

В статье доказана важность внедрения системы социальной ответственности в деятельность субъектов аграрного бизнеса. Проанализированы модели организации социальной ответственности в зависимости от важности и степени включения основных ее участников. Охарактеризованы циклы процесса управления социальной ответственностью. Разработана системная модель управления социальной ответственностью субъектов аграрного бизнеса. Обосновано положительное влияние реализации предложенной модели на качество стратегического управления и устойчивое развитие аграрных предприятий.

Ключевые слова: социальная ответственность, системная модель, субъекты аграрного бизнеса, аграрные предприятия, стратегия управления.

ANNOTATION

The importance of the implementation of the system of social responsibility into the activity of subjects of agrarian business has been proved in the article. It's analyzed the models of the organization of social responsibility depending on the degree of its importance and the degree of inclusion of its main participants. Cycles' characteristic of the process of management of social responsibility has been provided. The systemic model of management of social responsibility of subjects of agrarian business is developed. Also the positive influence of the implementation of the proposed model on the quality of strategic management and sustainable development of agricultural enterprises is substantiated.

Keywords: social responsibility, systemic model, subjects of agrarian business, agricultural enterprises, management strategy.

Постановка проблеми. Останнім часом в Україні набуває все більшого поширення діяльність суб'єктів аграрного бізнесу, яка орієнтована на формування позитивного ділового іміджу, інвестиційної привабливості, визнання з боку суспільства, зміцнення конкурентних

позицій на внутрішньому і зовнішньому ринках, підвищення якості продукції сільськогосподарського виробництва та захист навколишнього середовища.

Глибокі й успішні соціально-економічні перетворення можливі за умови впровадження підприємствами системи соціальної відповідальності. У багатьох розвинених країнах світу практика ведення соціально відповідального бізнесу є повсякденною справою, орієнтованою на вирішення різного роду гострих проблем (економічних, соціальних, екологічних, культурних та інших).

Збалансована політика у сфері соціальної відповідальності допомагає підприємствам стати більш конкурентоспроможними та досягти стійкого економічного зростання, а також підвищити рівень довіри з боку держави, суспільства та місцевих громад. Соціальна відповідальність бізнесу – це не просто набір певних соціальних програм і практик, а діяльність суб'єктів господарювання, спрямована на досягнення стійкого розвитку в довгостроковій перспективі.

Актуальність дослідження зумовлена необхідністю внесення змін до чинної практики управління суб'єктами аграрного бізнесу, а також запровадження системи соціальної відповідальності у діяльність агроформувань.

Аналіз останніх досліджень і публікацій. Вагомий внесок у розроблення теоретичних і практичних основ соціальної відповідальності бізнесу зробили такі вчені, як Н. Водницька, О. Герасименко, Т. Гнат'єва, О. Грішнова, Л. Грицина, І. Гришова, О. Зеленко, А. Колот, А. Коноваленко, М. Саприкіна, Н. Супрун, О. Родіонов та інші.

Ґрунтовне вивчення загальних питань розвитку та функціонування аграрних підприємств на принципах соціально орієнтованого управління, раціонального використання ресурсів, впровадження інновацій, збільшення інвестування та конкурентоспроможності висвітлено у наукових працях В. Андрійчука, М. Ігнатенка, Ю. Лупенка, М. Кропивка, І. Крюкової, В. Кужеля, М. Маліка, О. Непочатенко, Ю. Нестерчук, П. Саблука та інших.

Виділення невирішених раніше частин загальної проблеми. Водночас недостатньо дослідженим залишається питання формування єдиної моделі управління соціальною відповідальністю суб'єктів аграрного бізнесу, взаємодії із зацікавленими сторонами та їх залучення до процесів моніторингу соціально відповідальних заходів, а також визначення напрямів підвищення ефективності системи соціальної відповідальності аграрного бізнесу.

Метою статті є дослідження проблемних аспектів і особливостей формування системної моделі управління соціальною відповідальністю аграрного бізнесу, а також обґрунтування основних напрямів її вдосконалення.

Виклад основного матеріалу дослідження. Основними причинами, що зумовлюють зменшення дієвості заходів, спрямованих на вирішення соціально-економічних проблем розвитку сільських територій, залишається низька ефективність діяльності органів місцевого самоврядування, недостатня інформаційно-просвітницька діяльність, спрямована на створення позитивного іміджу, можливостей розвитку сільських територій України, а також низький рівень підприємницької ініціативи. У результаті цього виникає необхідність упровадження більш дієвого інструменту розбудови сільських територій – соціальної відповідальності суб'єктів аграрного бізнесу, у тому числі й агрохолдингових формувань [1, с. 412].

Аналізуючи тенденції розвитку та сучасний стан АПК України, можна зі впевненістю стверджувати, що агрохолдингові формування відіграють важливу роль у зростанні експортного потенціалу і забезпеченні продовольчої безпеки держави, а також є найбільш конкурентоспроможними суб'єктами аграрного бізнесу.

Агрохолдинги не лише підтримують соціальну інфраструктуру довкола структурних

підрозділів, які розташовані переважно у сільській місцевості, а й реалізують програми та проекти, спрямовані на розвиток корпоративної солідарності працівників, підвищення рівня їх соціальної захищеності, створення сприятливих умов для розвитку персоналу, а також здійснюють спонсорську підтримку дитячих будинків, лікарень, шкіл, церков, будинків ветеранів тощо.

Результати численних досліджень доводять, що впровадження системи соціальної відповідальності у діяльність суб'єктів бізнесу позитивно впливає на їх економічні показники. Основними економічними вигодами, які отримують соціально відповідальні підприємства, є збільшення обсягів продажу та частки на ринку, зменшення виробничих витрат, зростання мотивації та продуктивності персоналу, формування позитивного ділового іміджу, що сприятиме залученню додаткових інвестицій, тощо [2 с. 154].

Зіставлення вітчизняного та зарубіжного досвіду розвитку соціальної відповідальності бізнесу дає можливість виділити три моделі організації соціальної відповідальності залежно від важливості та ступеня включення основних її учасників: акціонерів/власників, держави і зацікавлених сторін (працівників, споживачів, місцевої громади, суспільства) (табл. 1).

Вивчення практики соціальної відповідальності бізнесу в Україні свідчить про те, що в українських підприємств поки що немає чіткого розуміння того, яка модель соціальної відповідальності для них найбільш прийнятна. Вибір моделі соціальної відповідальності для більшості із них поки є тільки новацією.

На нашу думку, в умовах сьогодення ще тривають процеси посилення інтеграції системи соціальної відповідальності в стратегію розвитку суб'єктів аграрного бізнесу, формування нових моделей управління та збільшення кіль-

Таблиця 1

Класифікація моделей організації соціальної відповідальності бізнесу відповідно до інтересів зацікавлених сторін

№ п/п	Назва моделі	Характеристика
1.	Соціальна відповідальність бізнесу як механізм збільшення прибутку та фінансової стабільності	Модель характерна для американських компаній, відмінною особливістю розвитку яких є залучення «вузького кола» учасників до питань соціальної політики бізнесу. До основних зацікавлених сторін належать акціонери, власники та інвестори компанії. Роль держави в основному зводиться до заохочення соціально відповідальної поведінки та благодійності корпорацій за допомогою зменшення податкового навантаження, закріпленого на законодавчому рівні.
2.	Соціальна відповідальність бізнесу як складник сталого розвитку	Модель отримала розвиток у європейських компаніях, корпоративна діяльність у яких, як правило, регулюється нормами, стандартами і законами відповідних держав. У процес формування соціальної політики компаній включені різні учасники, що представляють інтереси працівників, споживачів та місцевої громади.
3.	Соціальна відповідальність бізнесу як механізм регулювання стосунків «бізнес – влада»	Модель переважно характеризує розвиток соціальної відповідальності вітчизняного бізнесу. Вона включає три основних учасники: бізнес, державу та міжнародних партнерів/конкурентів. Враховуючи міжнародні тенденції, необхідною умовою просування вітчизняного бізнесу на міжнародних ринках та формування репутації надійного партнера є розвиток та дотримання соціальної відповідальності. Не менш важливими для становлення і розвитку соціальної відповідальності вітчизняного бізнесу є внутрішні стосунки бізнесу і влади. Включення інших зацікавлених сторін до соціального діалогу залишається малопомітним.

Джерело: складено авторами на основі [3]

кості агроформувань, які займаються соціальним підприємництвом.

Процес управління соціальною відповідальністю суб'єктів аграрного бізнесу умовно можна поділити на початковий та постійний цикли (рис. 1).

На початковому циклі управління соціальною відповідальністю здійснюється формулювання стратегії, встановлення ключових завдань, розроблення методики та прикладних сценаріїв розкриття інформації щодо соціально відповідальної діяльності суб'єктів аграрного бізнесу.

Постійний цикл управління соціальною відповідальністю характеризується веденням соціального обліку, підготовкою соціальної звітності, що дає змогу розкрити інформацію про соціальні аспекти діяльності підприємства, які неповною мірою відображені у бухгалтерському обліку.

Таким чином, формування системи соціальної відповідальності суб'єктів аграрного бізнесу передбачає врахування інтересів зацікавлених сторін, а також опрацювання значного обсягу інформації, що проявляється в узагальненні теоретичного та практичного досвіду у сфері управління підприємством.

Дослідження теоретичних основ і практичних аспектів соціально відповідального ведення бізнесу дало змогу розробити та запропонувати системну модель управління соціальною відповідальністю суб'єктів аграрного бізнесу (рис. 2).

Запропонована системна модель складається із сукупності елементів, взаємопов'язаних між

собою, які здійснюють вплив одне на одного та сприяють розвитку стратегічного управління аграрними й агропромисловими формуваннями.

Системна модель управління соціальною відповідальністю суб'єктів аграрного бізнесу реалізується за допомогою проведення значної аналітичної роботи із визначення стратегії; планування соціально відповідальних проектів аналізу та діагностики показників ефективності впровадження і реалізації пропонуванних заходів; обґрунтування ефективної системи управління та визначення центрів відповідальності [4, с. 68].

Контроль і моніторинг системи соціальної відповідальності суб'єктів аграрного бізнесу реалізується через сукупність критеріїв і показників економічної, трудової, екологічної та правової відповідальності. Завдяки своєчасному аналізу початкових і кінцевих результатів соціально відповідальної діяльності з'являється можливість визначення позитивних тенденцій, виявлення й аналізу ризиків [5, с. 207].

Висновки. Всупереч недостатньому розвитку системи соціальної відповідальності вітчизняних агроформувань упродовж останніх років спостерігається позитивна тенденція щодо її впровадження. Адже суб'єкти аграрного бізнесу, які виходять на міжнародний ринок, не здійснюючи соціально відповідальних заходів, втрачають свою конкурентоспроможність [6, с. 31].

Впровадження системної моделі управління соціальною відповідальністю суб'єктів аграр-

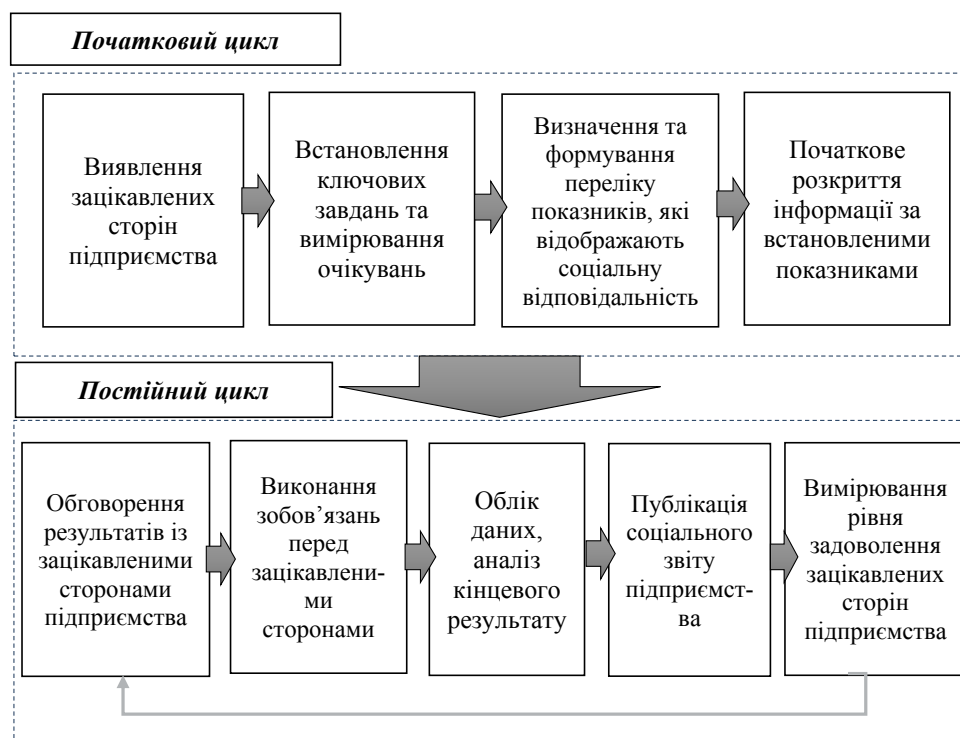


Рис. 1. Цикли управління соціальною відповідальністю суб'єктів аграрного бізнесу

Джерело: розроблено авторами

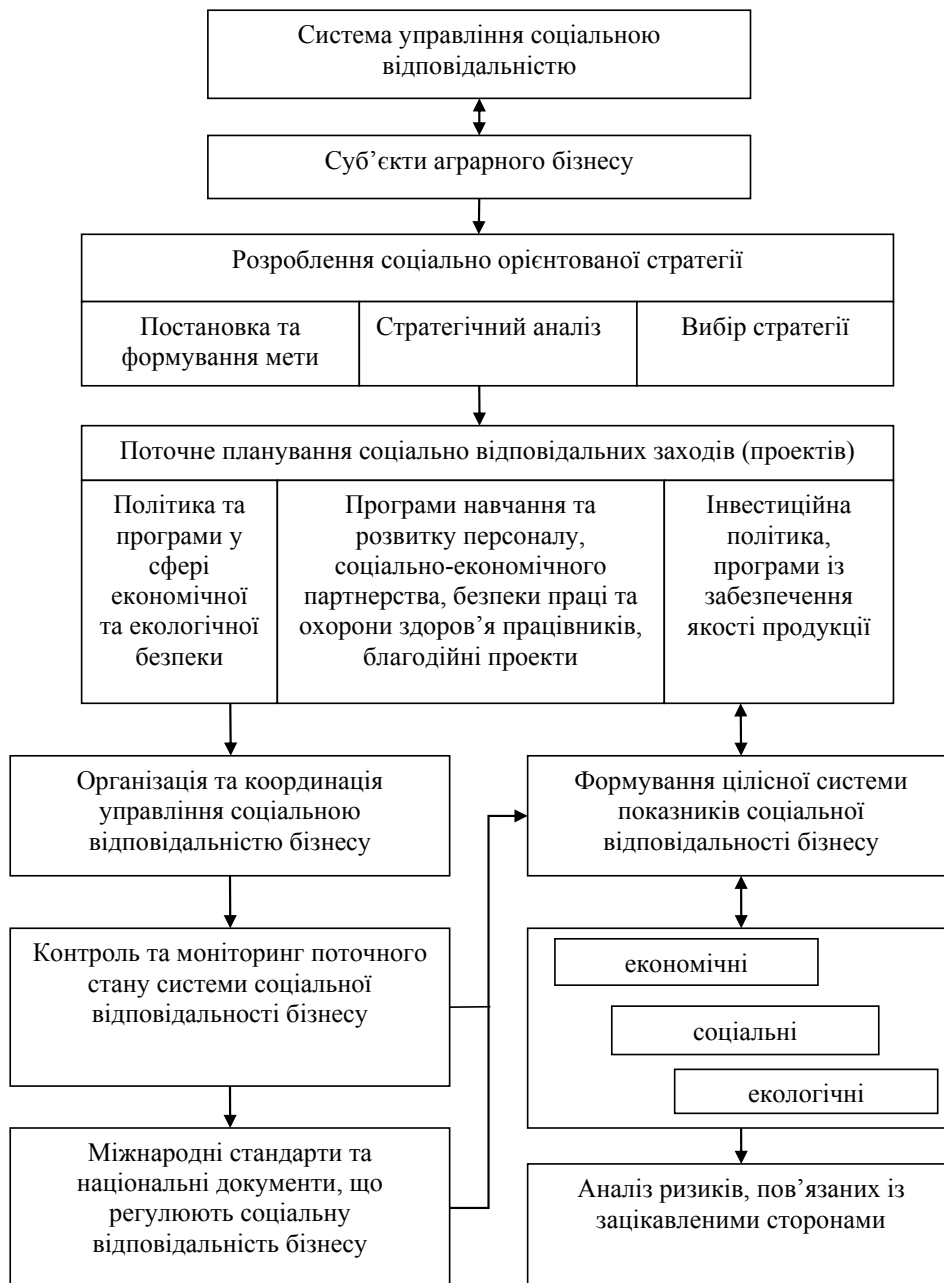


Рис. 2. Системна модель управління соціальною відповідальністю суб'єктів аграрного бізнесу

Джерело: розроблено авторами

ного бізнесу дає змогу проаналізувати наявні тенденції та проблемні аспекти у сфері соціальної відповідальності; спрогнозувати рівень їх негативного впливу на ефективність діяльності; розробити ефективну соціально орієнтовану стратегію та провести поточне планування соціально відповідальних заходів; сформуванню цілісної системи показників, обґрунтувати інструменти, методи та шляхи покращення процесу управління соціальною відповідальністю; провести оцінку результативності через застосування системи моніторингу та контролю поточного стану системи соціальної відповідальності; здійснити аналіз ризиків, пов'язаних із

зацікавленими сторонами, а також визначити напрями підвищення ефективності соціально відповідальних заходів (проектів).

Реалізація в практичній діяльності розробленої системної моделі соціальної відповідальності забезпечить стійкий розвиток суб'єктів аграрного бізнесу через підвищення ефективності та якості стратегічного управління.

БІБЛІОГРАФІЧНИЙ СПИСОК:

1. Крюкова І.О. Соціальна відповідальність агрокомпаній як інструмент відродження сільських територій / І.О. Крюкова // Глобальні та національні проблеми економі-

- ки. 2016. № 11. С. 411–415. URL: <http://global-national.in.ua/archive/11-2016/87.pdf>.
2. Гнат'єва Т.М. Вплив соціальної відповідальності бізнесу на конкурентоздатність підприємств аграрного сектору / Т.М. Гнат'єва, О.В. Ніколюк // Вісник Чернігівського державного технологічного університету. Чернігів. 2014. № 4 (76). С. 151–158.
 3. Плотникова Е.Б. Корпоративная социальная ответственность: становление практик и концептуализация понятия (западный и российский опыт) / Е.Б. Плотникова, И.А. Германов, Е.В. Плотникова / Вестник Пермского университета. 2009. Вып. 2 (6). С. 13–19.
 4. Мірошніченко О. Система показників стану соціального партнерства в Україні та її інформаційне забезпечення / О. Мірошніченко // Регіональні аспекти розвитку і розміщення продуктивних сил України: зб. наук. пр. – Тернопіль: Економічна думка, 2002. Вип. 7. С. 200–208.
 5. Миколенко І.Г. Механізм соціальної відповідальності суб'єктів аграрного бізнесу / І.Г. Миколенко // Актуальні проблеми інноваційної економіки. 2017. № 4. С. 62–72.
 6. Ігнатенко М.М. Планування і прогнозування соціальної відповідальності суб'єктів господарювання аграрної сфери економіки / М.М. Ігнатенко // Агросвіт: наук. жур. 2015. № 17. С. 31–37.