

УДК 332.1:331.556

Гаврилець О.В.
кандидат економічних наук,
доцент кафедри маркетингу
Мукачівського державного університету

АНАЛІЗ СОЦІАЛЬНО-ЕКОНОМІЧНИХ ПЕРЕДУМОВ МІГРАЦІЇ В ЗАКАРПАТСЬКІЙ ОБЛАСТІ

THE ANALYSIS OF THE SOCIO-ECONOMIC CONDITIONS OF MIGRATION IN THE TRANSCARPATHIAN REGION

АНОТАЦІЯ

У статті визначено роль та особливості дослідження міграцій у Закарпатті, проведено оцінку міграційного руху населення в області як у розрізі окремих районів, так і за основними показниками. У рамках казуального дослідження визначено основні причинно-наслідкові зв'язки між факторами, що характеризують соціально-економічний стан регіону, та показниками зовнішньої міграції, дано оцінку тисноту такого зв'язку.

Ключові слова: міграція, казуальне дослідження, міграційний рух, причинно-наслідкові зв'язки, гіпотеза.

АННОТАЦИЯ

В статье определена роль и особенности исследования миграций в Закарпатье, проведена оценка миграционного движения населения в области как в разрезе отдельных районов, так и по основным показателям. В рамках казуального исследования определены основные причинно-следственные связи между факторами, характеризующими социально-экономическое положение региона и показателями внешней миграции, дана оценка тесноты такой связи.

Ключевые слова: миграция, казуальное исследование, миграционное движение, причинно-следственные связи, гипотеза.

ANNOTATION

The article defines the role and especially the study of migrations in Transcarpathia, the estimation of population movements in the region in the context of individual areas and key indicators. In the framework of casual research identified key causal relationships between factors characterizing socio-economic situation of the region, and indicators of external migration, the estimation of the closeness of this connection.

Keywords: migration, casual research, migration movement, causality, hypothesis.

Постановка проблеми. У сучасних умовах міграція населення відіграє неоднозначну роль у розвитку країн, виступаючи як передумовою, так і наслідком соціально-економічних змін та засобом формування нових факторів економічного зростання. Перетворення людських ресурсів в основне джерело соціально-економічного розвитку як окремих регіонів так і держав у цілому, посилює значимість вивчення міграційних проблем.

Аналіз останніх досліджень та публікацій. Публікації з питань міграції носять різноплановий характер. Зокрема, дослідженням питань сучасного стану міжнародної міграції трудових ресурсів в Україні займалися такі зарубіжні та вітчизняні вчені, як В.С. Васильченко, О.В. Лібанова, Ж. Зайончковською, С. Злупком, В. Свтухом, В. Іонцевим, Ю.Г. Пуригіна, О. Малиновська, Н.А. Трофимова, В.А. Разумовська,

І. Прибиткова, Л. Рибаківська, В.П. Мікловда, М. Пітюлич, І.П. Майданік та ін. Дослідженням причин і наслідків міграції також присвячені праці таких відомих зарубіжних вчених, як Д. Массей, Дж. Минцер, Л.А. Саастад, П. Самуельсон, С. Сассен, Бориас, Х.Р. Кларк, А. Лаффер, М.П. Тодаро, Дж.Р. Харрис та інші. Однак, окремі важливі проблеми, присвячені встановленню та вивченню причинно-наслідкових зв'язків міграційних процесів та соціально-економічного розвитку окремих регіонів та України в цілому, ще достатньою мірою не дістали теоретичного та практичного вирішення.

Виділення невирішених раніше частин загальної проблеми. Вагомий вплив міграції на економічний та соціальний розвиток, збільшення її обсягів та інтенсивності в Україні та світі обумовлює важливість дослідження міграційних процесів. Оскільки найвищим серед усіх регіонів України рівнем участі населення в трудових міграціях характеризується Закарпатська область, методи маркетингових досліджень міграційних процесів у даному регіоні отримують особливу актуалізацію.

Формулювання цілей статті. Метою даного дослідження є оцінка економічних, демографічних та соціальних факторів розвитку регіону у взаємозв'язку з міграційними його процесами за допомогою казуальної методики.

Виклад основного матеріалу. Англійський вчений к. XIX століття Є. Равенштейн, який вперше ввів у науковий обіг поняття «міграція», розглядав дане поняття як «безперервний процес», обумовлений взаємодією чотирьох основних груп факторів. Зокрема, поряд з факторами соціально-економічного стану країни-реципієнта, чинників зміни стадій переміщення мігрантів та факторів особистого характеру (демографічних характеристик, система переваг особистості), вчений також виділяв фактори, що описують соціально-економічний стан країни-донора [1, с. 11-12]. Адже, нерівномірність соціально-економічного розвитку окремих регіонів, країн, а саме в питанні рівня заробітної плати та соціального забезпечення, відносного надлишку робочої сили, відмінностей в умовах та можливостях професійного зростання породжує та активізує міграційні процеси у цілому

та трудові міграції, як особливу їх форму, зокрема. З іншого боку, внаслідок міграції спостерігаються зміни в демографічній ситуації регіону, реєструється зниження пропозиції робочої сили на ринку праці, відмічаються тенденції соціального розшарування населення, тощо. Оскільки, в основі казуального дослідження, як особливої форми маркетингових досліджень, лежить діяльність, спрямована на перевірку гіпотез щодо причинно-наслідкових зв'язків між залежними та незалежними змінними, у даному контексті науково-практичний інтерес представляє дослідження причинно-наслідкових зв'язків представлених процесів з метою глибшого розуміння міграційних процесів та наступного прийняття адекватних рішень щодо їх оптимізації.

Ряд вітчизняних авторів, досліджуючи міграційні проблеми в Україні, зазначають найвищу міграційну активність у західному регіоні країни, а саме в Закарпатській області. Так, у Звіті щодо методології, організації проведення модульного вибіркового обстеження з питань трудової міграції в Україні, у результаті групування регіонів України за інтенсивністю трудових міграцій, Закарпатська область, поряд з Чернівецькою та Тернопільською, займає найвищий рівень участі населення віком 15-70 років у таких процесах, формуючи сьому частину українських трудових мігрантів [2, с. 38]. Як зазначається в звіті, повністю за рахунок мешканців Закарпатської області складається потік міграції заробітчан до Угорщини та дві треті від числа українських трудових мігрантів – це закарпатці, що мігрували до Чеської Республіки.

За даними Головного управління статистики в Закарпатській області, за період 2002-2014 роки, внутрішній міграційний рух населення характеризувався не аби якою динамічністю (рис. 1) [3].

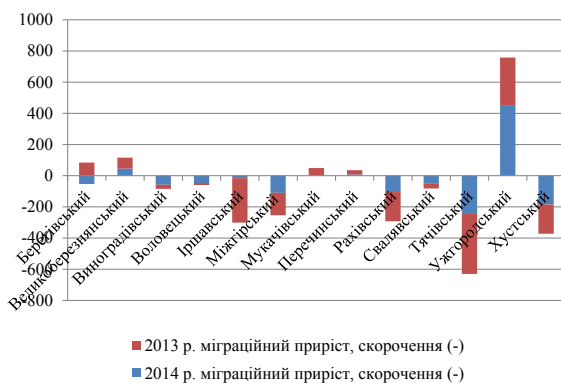


Рис. 1. Міграційний рух населення в Закарпатській області в розрізі районів, осіб

Як видно з рисунку, найбільший міграційний приріст за два досліджувані роки спостерігався в Ужгородському районі (758), а найбільше міграційне скорочення – в Тячівському (630 осіб). Деяко нижчими показниками характеризують-

ся три райони області, а саме Великоберезнянський, Мукачівський та Перечинський. Однак за період 2013-2014 років міграційного скорочення в цих районах, на відміну від інших, не відмічалось.

У цілому, внутрішня міграція в області за період 2002-2014 років описується тенденцією до спаду, тобто дедалі пасивнішими є процеси вибуття населення за межі області, так і прибуття населення з інших областей України (див рис. 2) [4].

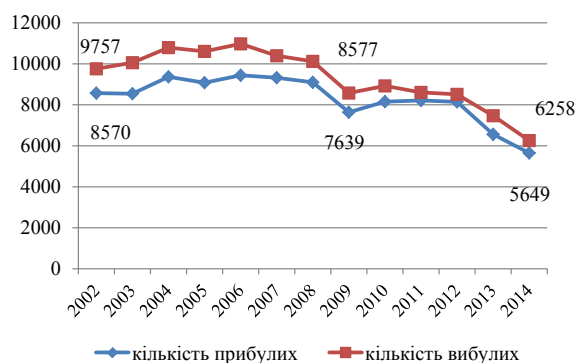


Рис. 2. Показники внутрішнього міграційного руху населення Закарпатської області за 2002-2014 роки, осіб

Деяко іншою є ситуація, що описує зовнішню міграцію закарпатців (рис. 3) [4].

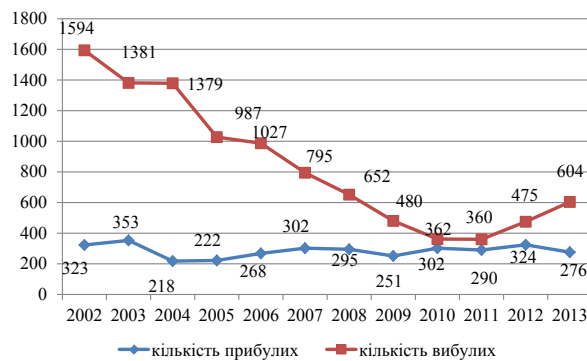


Рис. 3. Динаміка зовнішнього міграційного руху населення Закарпатської області за 2002-2014 роки, осіб

Якщо в 2002 році кількість вибулих у п'ять разів перевищувала кількість тих, що прибули до області, то в 2010 році ці показники майже зрівнялися, однак міграційного приросту не відбулося. З 2012 року знову намітилася тенденція до зростання міграційного скорочення населення в рамках зовнішнього міграційного руху. Оскільки метою дослідження є визначення соціально-економічних передумов міграційних процесів та встановлення причинно-наслідкових зв'язків між ними, доцільним є оцінити показники, що характеризують такі передумови та визначити тісноту такого зв'язку.

Зокрема, як зазначалося вище, інформативними показниками соціально-економічного стану області є такі, як рівень безробіття в регіоні, потреба роботодавців у працівниках на заміщення вільних робочих місць (вакантних посад) та середньомісячна номінальна заробітна плата на одного штатного працівника. Щодо Закарпатської області, то чисельність безробітних серед економічно активного населення віком 15-70 років за 9 місяців 2014 року зросла, порівняно з аналогічним періодом минулого року, на 11,1 тис. осіб і становила 53,2 тис. осіб. Рівень безробіття (за методологією МОП) зріс з 7,2% до 9,0% [5]. Що стосується потреби роботодавців у працівниках, то на ринку праці області спостерігається збільшення дисбалансу між попитом на робочу силу та її пропозицією. Так, якщо станом на 1 грудня в середньому по Закарпатській області на 1 вакансію претендувало 10 безробітних осіб, то на 1 січня 2015 року – 18 осіб (на 1 січня 2014 року – 16 осіб). При

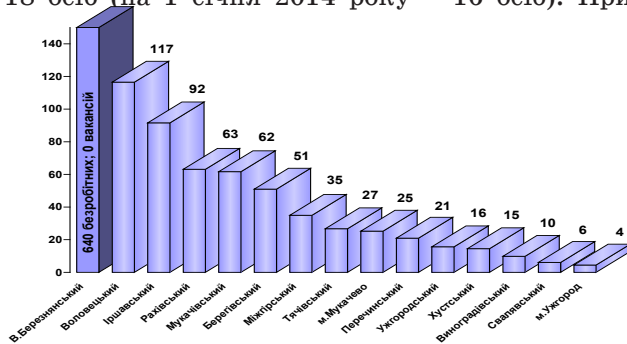


Рис. 4. Співвідношення безробітних громадян та вакансій у розрізі районів Закарпатської області, осіб

цьому, у Воловецькому РЦЗ на одну вакансію претендувало 117 безробітних, в Ужгородському міському, Свалявському та Виноградівському районних центрах зайнятості чисельність безробітних громадян перевищувала кількість вакансій у 4-10 разів, а у Великоберенянському РЦЗ не було жодної вільної вакансії (рис. 4) [5].

У більшості базових центрів зайнятості області зменшилась реєстрація вакансій, зокрема в містах Ужгороді та Мукачеві, відповідно, на 18,2% та 19,7%. Незначне зростання зареєстрованих вакансій у порівнянні з 2013 роком спостерігалось у Воловецькому (0,8%), Іршавському (1,1%) та Виноградівському РЦЗ (1,4%). Й лише в Перечинському районному центрі зайнятості кількість зареєстрованих вакансій для укомплектування службою зайнятості зросла на 6,8% [5].

Важливим соціально-економічним фактором, що визначає добробут населення регіону, та, так чи інакше є мотивацією міграційних процесів є заробітна плата. Так, згідно з даними Держстату, зростання реальної зарплати штатних працівників у листопаді 2014 року, у порівнянні з аналогічним місяцем 2013 року, спостерігалось лише в декількох областях України, серед яких і Закарпатська область (11,7%) [6]. Однак, невтішним є показник чисельності населення із середньодушовим еквівалентним загальним доходом у місяць, нижчим прожиткового мінімуму (рис. 5) [7].

Як видно з рисунку, якщо з 2002 по 2012 роки відбувалося суттєве зниження кількості такого населення, (за винятком показника 2010 р.), то стрімке зростання його в 2013 році, дозволяє

Таблиця 1

Зведена інформація за основними показниками соціально-економічного розвитку Закарпатської області

Роки	Кількість вибухих у роках зовнішньої міграції, осіб	Безробітне населення (за методологією МОП), (тис. осіб)	Потреба роботодавців у працівниках на заміщення вільних робочих місць (вакантних посад)	Середньомісячна номінальна заробітна плата в розрахунку на одного штатного працівника, грн	Чисельність населення із середньодушовими еквівалентними загальними доходами в місяць, нижчими прожиткового мінімуму, тис. осіб
2002	1594	72,5	1918	295	1224,2
2003	1381	41,7	3391	379	1145,4
2004	1379	48,2	2694	479	973,6
2005	1027	41,3	3357	665	1005,6
2006	987	41,3	3550	868	639,7
2007	795	37,0	2099	1091	401,6
2008	652	37,8	1105	1453	210,1
2009	480	57,9	698	1562	273,9
2010	362	50,4	932	1846	488,5
2011	360	55,2	1198	2069	142,4
2012	475	50,6	1021	2351	161,6
2013	604	45,6	1300	2553	1230,5
Коефіцієнт кореляції Пірсона		0,14	0,71	-0,88	0,75
Розрахункове значення t-статистики		0,49	3,187	5,801	3,574
Критичне значення t-статистики при $\alpha=0,05$ з n-2 степенями свободи				1,8125	

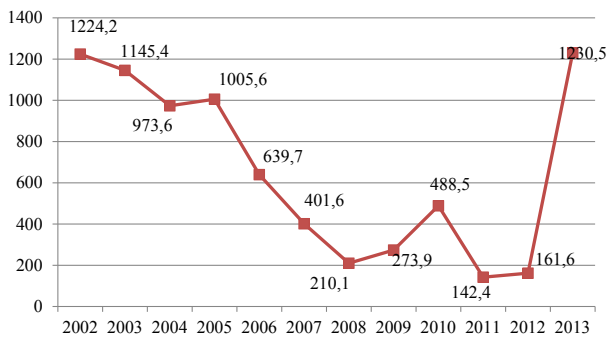


Рис. 5. Динаміка чисельності населення із середньодушовими еквівалентними доходами в місяць, нижчими прожиткового мінімуму, тис. осіб

робити невтішні висновки щодо рівня життя населення області.

Звісно, що з метою встановлення причинно-наслідкових зв'язків щодо наявності впливу соціально-економічних показників стану регіону на міграційний рух населення області та його активізацію, у рамках казуального дослідження, необхідні дані доцільно представити в зведеній таблиці (табл. 1).

Такою методикою, що найбільш широко використовується в рамках поставлених завдань, є метод парної кореляції, а показником – коефіцієнт кореляції. З метою аналізу коефіцієнта кореляції Пірсона, наведемо в таблиці також результати його розрахунку, отримані за допомогою комп'ютерної програми Ексел.

Як видно з таблиці, усі представлені фактори соціально-економічного характеру перебувають у взаємозв'язку з показниками міграційного руху. Найсильніше спостерігається зв'язок між показником середньомісячної номінальної заробітної плати в розрахунку на одного штатного працівника та показниками міграції, причому такий зв'язок є обернено пропорційним. Це свідчить про те, що зростання середньомісячної заробітної плати сприяє зниженню кількості тих, що вибувають в рамках зовнішньої міграції. І навпаки, прямо пропорційно змінюється кількість мігрантів до кількості тих, що мають доходи нижче прожиткового мінімуму та до кількості вакантних посад, що пропонуються роботодавцями на ринку праці області. Хоч і не значний, однак простежується й вплив безробіття на міграційну активність населення. Проблема в даній ситуації може полягати в наявності недоліків у методиці щодо розрахунку рівня безробіття. Йдеться про заниження реального числа безробітних, оскільки низький рівень соціальної допомоги безробітним призводить до того, що багато осіб не реєструються як безробітні на біржі праці. Згаданий феномен також спостерігається в сільських регіонах, де працездатне населення займається обробкою (власної) землі, що не охоплюється статистикою як діяльність господарювання. Однак відмінність показника від нуля дозволяє стверджувати про наявність зв'язку між досліджуваними

факторами. Перевірити висунуту гіпотезу щодо наявності такого впливу, виміряну коефіцієнтом кореляції, можна за допомогою розрахунку *t*-розподілу, методика визначення якого доступна в підручниках з статистики. Результати розрахунку такого критерію, з метою перевірки гіпотези, представлені в таблиці 1. Як видно з таблиці, нульова гіпотеза щодо відсутності зв'язку справджується щодо першої групи порівнюваних факторів, а саме рівня безробіття та числом міграційного вибуття населення. Однак з огляду на представлені проблеми в розрахунку показника безробіття, даний факт носить суперечливий характер. В інших групах порівняння факторів впливу, критичне значення показника *t*-статистики для двосторонньої перевірки й рівні значимості $\alpha=0,05$ є нижчим від розрахункового значення даного показника, що дозволяє відхилити нульову гіпотезу про відсутність зв'язку між досліджуваними чинниками та робити висновок про залежність числа мігрантів від рівня соціально-економічного розвитку регіону їх походження.

Висновки з цього дослідження. Таким чином, проведене казуальне дослідження з використанням методики кореляційного аналізу дозволила простежити причинно-наслідкові зв'язки та визначити їх тісноту в рамках вивчення залежності міграційного руху населення від соціально-економічних характеристик області. Позитивні результати стверджують думку про те, що виїзд громадян за межі регіону, а в даному випадку йдеться про Закарпатську область, значною мірою мотивується як пошуком кращого заробітку, а, отже відповідного місця прикладання праці, що не є можливим у місцях народження, але є необхідним для тих, хто таких умов позбавлений з тих чи інших причин.

Дослідження проблем міграції є актуальними та необхідними засобами розробки та впровадження виваженої міграційної політики, як в окремих регіонах, територіально-адміністративних одиницях, так і в країні загалом. Проведення широкомасштабних польових обстежень та подальших розробок у питаннях вивчення та оптимізації міграційного руху населення, і трудових міграцій зокрема, сприятиме мінімізації негативних наслідків таких процесів в Україні та дозволить використання їх переваг задля добробуту громадян та суспільства в цілому.

БІБЛІОГРАФІЧНИЙ СПИСОК:

1. Алиев М.Д. Россия в международных миграционных процессах / М.Д. Алиев [Электронный ресурс]. – Режим доступа: <http://worldec.ru/content/PhD/Aliev.pdf>.
2. Звіт щодо методології, організації проведення та результатів модульного вибіркового обстеження з питань трудової міграції в Україні / Міжнародна організація праці. Група технічної підтримки з питань гідної праці та Бюро МОП для країн Центральної та східної Європи – Будапешт МОП, 2013. [Електронний ресурс]. – Режим доступу: <http://www.ilo.org/wcmsp5/groups/public/europe/rogeneva/>

- srobudapest/documents/publication/wcms_244746.pdf.
3. Міграційний рух населення в січні-листопаді. Експрес-випуск. Головне управління статистики в Закарпатській області, № 7. – 2015. / [Електронний ресурс]. – Режим доступу: www.uz.ukrstat.gov.ua/press/.../expr_v007.pdf.
 4. Головне управління статистики в Закарпатській області, 2001-2015 / [Електронний ресурс]. – Режим доступу: <http://www.uz.ukrstat.gov.ua/press/press.html>.
 5. Ситуація на ринку праці та діяльність державної служби зайнятості в Закарпатській області, січень-грудень 2014. Інформаційно-аналітичні матеріали // Інформаційна записка про стан ринку праці та діаграми / [Електронний ресурс]. – Режим доступу: <http://www.dcz.gov.ua/zak/control/uk/statdatacatalog/list>.
 6. Середня зарплата на Закарпатті зросла – інформація Деркомстату / [Електронний ресурс]. – Режим доступу : zakarpattya.net.ua/News/133984-Serednia-zarplata-na-Zakarpatti-zrosla---Derzhkomstat. – Заголовок з екрану.
 7. Головне управління статистики в Закарпатській області. Статистична інформація. Доходи населення / [Електронний ресурс]. – Режим доступу : <http://www.uz.ukrstat.gov.ua/statinfo/dohodi/index.html>.