

УДК 331.5

Шнаревич С.О.

магістр

Миколаївського національного аграрного університету

Кабак О.О.

кандидат економічних наук,

старший викладач кафедри менеджменту та маркетингу

Миколаївського національного аграрного університету

ОСНОВНІ ФАКТОРИ ВПЛИВУ НА ФОРМУВАННЯ ЗАЙНЯТОСТІ НАСЕЛЕННЯ У СІЛЬСЬКОМУ ГОСПОДАРСТВІ

KEY FACTORS AFFECTING FORMATION OF PUBLIC EMPLOYMENT IN AGRICULTURE

АНОТАЦІЯ

У статті приведено результати дослідження зайнятості населення в сільському господарстві в умовах ринкової економіки. Встановлено особливості ринку праці в галузі виробництва сільськогосподарської продукції. Визначено показники економічної активності населення і темпи зростання рівня зайнятості та безробіття. Детально проаналізовано вплив різних груп факторів формування зайнятості в сільській місцевості: демографічно-територіального, міграційного, економічної активності, професійно-трудового. Узагальнено стан ринку праці в сільській місцевості Миколаївської області. Проаналізовано рівень професійної освіти працівників сільського господарства, розподіл зайнятих за видом економічної діяльності, визначено частку працівників, зайнятих некваліфікованою працею в сільському господарстві.

Ключові слова: ринок праці, зайнятість, фактори, демографія, міграція, освіта, економічна ефективність, заробітна плата, рівень життя.

АННОТАЦИЯ

В статье проанализированы особенности занятости населения в сельском хозяйстве в условиях рыночной экономики. Установлены составляющие структуры рынка труда в области производства сельскохозяйственной продукции. Определены показатели экономической активности населения и темпы роста уровня занятости и безработицы. Подробно проанализировано влияние различных групп факторов формирования занятости в сельской местности: демографически-территориального, миграционного, экономической активности, профессионально-трудового. Проведен обзор состояния рынка труда в сельской местности Николаевской области. Проанализированы уровень профессионального образования работников сельского хозяйства и распределение занятых по виду экономической деятельности, определена доля работников, занятых неквалифицированным трудом в сельской местности.

Ключевые слова: рынок труда, занятость, факторы, демография, миграция, образование, экономическая эффективность, заработная плата, уровень жизни.

ANNOTATION

In the article results of research of employment in agriculture in a market economy. Established feature of the labor market in the production of agricultural products. Indices of economic activity and growth in employment and unemployment. Detailed analysis of the impact of different groups of factors of employment in rural areas: demographic and territorial, migration, economic activity, vocational and employment. Generalized labor market in rural areas of Mykolayiv region. The level of professional education of agricultural workers, the distribution of employment by economic activity, determined by the proportion of workers employed unskilled labor in agriculture.

Keywords: labor market, employment factors, demography, migration, education, economic efficiency, wages, living standards.

Постановка проблеми. Сільський ринок праці порівняно з ринком праці як таким, вирізняється істотною специфікою, яка визначається особливостями сільського способу життя, ментальністю сільського населення, його рівнем життя, ступенем розвиненості інфраструктури села і, безумовно, станом і динамікою розвитку сільського господарства як основної сфери професійних занять сільського населення, територіально наближеної до «місць» трудової активності та практичного застосування здібностей сільського населення до праці.

Звідси випливає, що сільський ринок праці можна розглядати в двох аспектах:

– як характеристику соціально-економічних відносин, що склалися в аграрному секторі економіки;

– як середовище формування трудових ресурсів для сільськогосподарського виробництва.

Всю сукупність факторів формування сільського ринку праці з урахуванням його впливу на стан зайнятості населення в сільському господарстві можна умовно розділили на чотири групи: демографічно-територіальні, міграційні, економічної активності, професійно-трудові.

Аналіз останніх досліджень і публікацій. Окремими аспектами ринку праці та зайнятості в сільській місцевості займалися О. Кремень, Б. Зима та Г. Зима, Ю. Ціжма, М. Махсма, І. Новак та ін.

Мета статті полягає у дослідженні основних факторів впливу на формування зайнятості населення у сільському господарстві.

Виклад основного матеріалу дослідження. Зайнятість населення як економічна категорія являє собою важливий показник розвитку суспільства, який поєднує в собі економічні і соціальні результати функціонування всієї економічної системи.

Демографічно-територіальні фактори формування зайнятості представлені параметрами чисельності сільського населення, його розподілу за віковими групами (з урахуванням очікуваної тривалості життя при народженні), за статевою ознакою, розподілом територій постій-

ного проживання сільського населення (селищ міського типу і сільських населених пунктів), наявністю у сільських жінок дітей, народжених поза шлюбом.

Міграційні фактори формування сільського ринку праці можна оцінити за допомогою динаміки внутрішньої міграції з акцентом на сільські поселення, а також аналізу основних показників міграційного руху населення.

Фактори активності формування сільського ринку праці оцінені параметрами економічної активності населення, рівнями зайнятості та безробіття, структурою зайнятості за формами власності, рівнем освіти, заняття, а професійно-трудова – параметрами чисельності робочих місць в еквіваленті повної зайнятості за видом економічної діяльності «сільське господарство», чисельності та питомої ваги зайнятих у цьому виді діяльності, структурі зайнятості в сільському господарстві, за рівнем освіти, основними індикаторами рівня життя населення з акцентом на динаміку середньомісячної номінальної нарахованої заробітної плати працівників досліджуваного виду економічної діяльності, показниками руху працівників, зайнятих у виробництві сільськогосподарської продукції.

Дотримуючись визначених вище аспектів, можемо розкрити зміст і послідовність проведення дослідження факторів формування сільського ринку праці та оцінки їх впливу на зайнятість населення в сільському господарстві.

Наслідки демографічної кризи, що затяглася на декілька десятиліть, негативно вплинула на динаміку чисельності населення країни як у цілому, так і сільського населення зокрема (рис. 1). Так, у 2000 р. сільське населення зменшилося порівняно з 1991 р. на 4,6%, або на 768,0 тис. осіб; у 2005 р. показник зменшився на 5,1% порівняно з 2000 р., що становить 819,7 тис. осіб. У 2010 р. темп скорочення сільського населення становив 5,5% відносно показника 2005 р., або 833,4 тис. осіб. У 2015 р. кількість селян зменшилася на 8,2% порівняно з 2010 р., або на 1181,9 осіб. Станом на 01.10.2016 сільське населення України становить 13 175 тис. осіб, що на 21,9%, або на 3 684,2 тис. осіб менше, ніж у 1991 р.

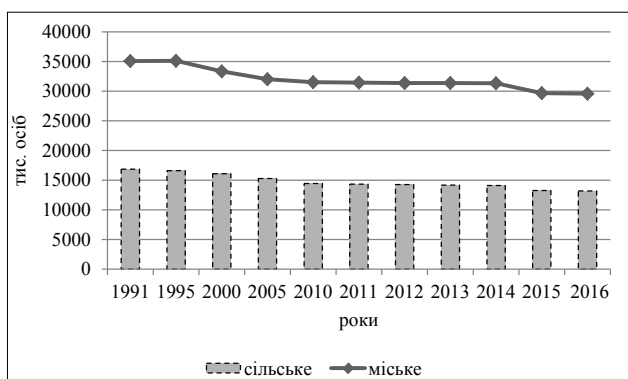


Рис. 1. Динаміка чисельності наявного міського і сільського населення в Україні, 1991–2016 рр.

Джерело: побудовано автором на даними [3]

Дана ситуація пов'язана з відсутністю роботи в сільській місцевості, що в кінцевому підсумку веде до обезлюднення та вимирання українського села. Тільки за останні декілька років із мапи України зникло 16 сіл. Окрім того, за іншими даними, ще більш як у 200 сільських населених пунктах, які ще числяться як адміністративні одиниці, населення зовсім відсутнє [1].

Демографічна ситуація, яка склалася в Миколаївській області, зберігає загальні тенденції розвитку демографічних процесів (рис. 2) і характеризується: збереженням депопуляції населення, високим рівнем смертності, невисокою середньою тривалістю життя, високим рівнем дитячої смертності у віці до одного року. Так, у 2000 р. кількість сільського населення становила 437,3 тис. осіб, що на 4,2%, або на 19,2 тис. осіб менше, ніж у 1995 р. У 2015 р. сільське населення зменшилося на 18,6%, або на 85,1 тис. осіб, порівняно з 1995 р. Звернемо увагу на той факт, що в 1995–2000 рр. співвідношення міського і сільського населення Миколаївської області було майже рівним: 49% і 51% відповідно. Починаючи з 2005 р. дане співвідношення починає зміщуватися в бік міського населення. У 2015 р. пропорції склалися як 54% міських мешканців і 46% сільського населення. Основними чинниками зменшення чисельності населення є природне (-6,4%) та механічне (-0,5%) скорочення. Причому для області характерним також є міграційний приріст за рахунок зовнішньої міграції.

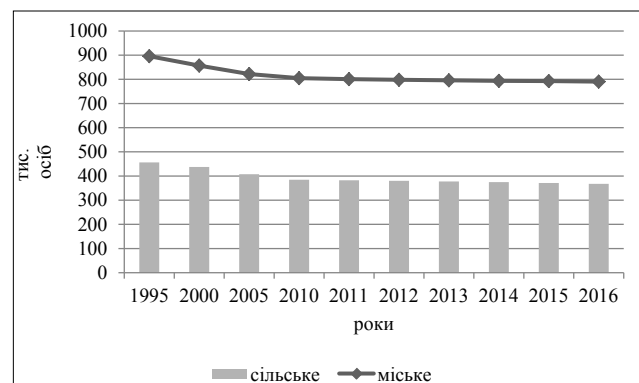


Рис. 2. Динаміка чисельності наявного міського і сільського населення в Миколаївській області, 1995–2016 рр.

Джерело: побудовано автором на даними [2]

Загальне скорочення чисельності сільського населення Миколаївської області відбувалося переважно за рахунок вікових груп від 10 до 14 років, від 60 до 64 років. Як позитивний момент у віковому розподілі чисельності сільського населення Миколаївської області слід зазначити стабільність чисельності в інтервалі віку від 18 до 65 років (рис. 3), тобто активно працездатного сільського населення, яке формує основну частину трудових ресурсів сільськогосподарського виробництва.

Ще однією особливістю сучасності є той факт, що частка населення, яка мешкає у селах при- міської зони, працює в місті. Це, на нашу думку, є ознакою «урбанізації» села, що виявляється в тенденції зростання чисельності населення, яке постійно проживає у цих населених пунктах.

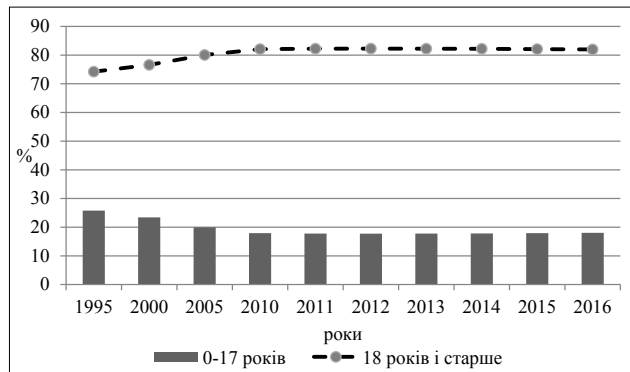


Рис. 3. Динаміка вікових груп населення Миколаївській області, 1995–2016 рр.

Джерело: побудовано автором на даними [2]

Оцінка загальних тенденцій прояву демографічно-територіальних чинників формування сільського ринку праці дає змогу перейти до оцінки міграційних факторів.

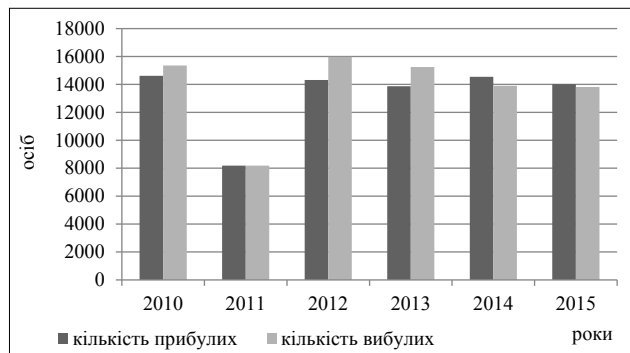


Рис. 4. Показники міграції населення в Миколаївській області, 2010–2015 рр.

Джерело: побудовано автором на даними [2]

Оцінка міграційного руху населення Миколаївській області в 2010–2015 рр. показала (рис. 4), що кількість прибулих із 2014 р. перевищує вибуття населення, тобто Миколаївська область є міграційно привабливою. Демографічно-територіальні та міграційні чинники виступають свого роду «зовнішніми» щодо сільського господарства як професійної сфери прикладання праці. Близькими до предмету нашого дослідження є трудова активність і професійно трудові фактори.

Під час оцінки впливу трудової активності факторів виявлено, що економічно активне населення, зайняте в економіці Миколаївської області, було більшим щодо чисельності чоловіків (53,7%), ніж жінок (46,3%). Що стосується міського і сільського економічно активного населення області, то в 2015 р. у сільськогосподарському виробництві було зайнято не більше

32% від загального показника економічно активного населення, тоді як міське активне населення становило майже 68%.

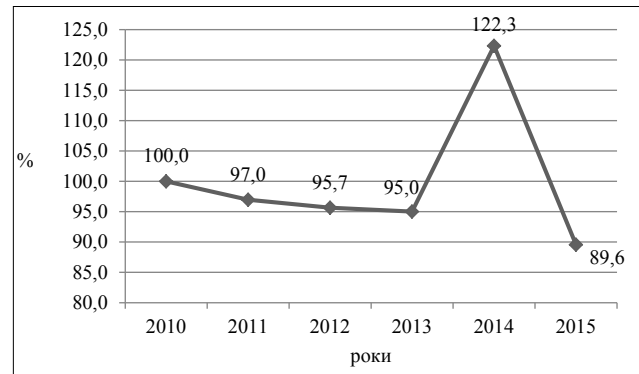


Рис. 5. Динаміка приросту безробітного населення по Україні, 2010–2015 рр., % до попереднього періоду

Джерело: побудовано автором на даними [3]

Досить істотні зміни в динаміці та її розмірах характерні для показників рівнів економічної активності, зайнятості та безробіття населення. Так, якщо в досліджуваному періоді в Україні мало місце зменшення росту безробітних (до 2014 р.) (рис. 5), то по Миколаївській області співвідношення безробітних до зайнятих у 2014 р. і 2015 р. становило 1 до 9. Тобто рівень зайнятості населення Миколаївської області в 2014 р., також як і по Україні, зменшився, а в 2015 р. ситуація дещо покращилася: кількість безробітних була на рівні 2010 р., а кількість зайнятого населення вийшла на рівень 2011 р. Переважна більшість зайнятого в економіці населення працевлаштовано в підприємствах і організаціях приватної форми власності.

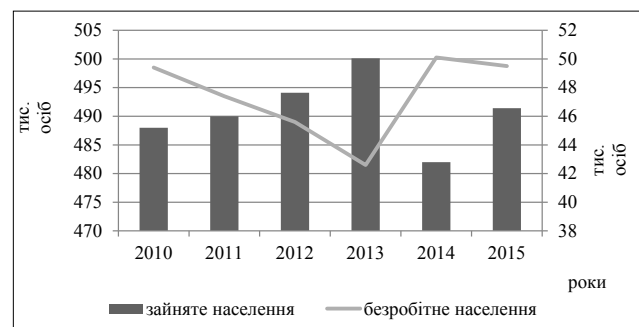


Рис. 6. Динаміка зайнятого і безробітного населення Миколаївської області, 2010–2015 рр.

Джерело: побудовано автором на даними [2]

Характерним для зайнятості сільського населення є значна питома вага працівників, які самостійно забезпечують себе роботою, тобто самозайнятих. Незважаючи на те що починаючи з 2007 р. частка їх почала скорочуватися, у 2015 р. вона становила 40,4%. У сільській самозайнятості переважає зайнятість виробництвом сільськогосподарської продукції, яке здійснюється в особистому підсобному господарстві [1].

Динаміка розподілу зайнятості за рівнем освіти в країні і Миколаївській області збігається на рівні попередніх періодів. Так, найвищий рівень економічної активності і зайнятості у сільській місцевості – у групі населення, що має повну вищу освіту. Найнижчі рівні цих показників спостерігаються у групах, що мають початкову загальну освіту або не мають освіти. Високу зайнятість фахівців у сільській місцевості з повною вищою освітою можна пояснити недостатньо задоволеним попитом на керівників, спеціалістів, фахівців в аграрному виробництві і соціальній сфері села. Проте у цілому професійна структура зайнятості сільського населення залишається ще далеко не раціональною. Отже, наведена статистика є переконливим підтвердженням необхідності підвищення професійно-кваліфікаційного рівня працівників вітчизняного сільського господарства.

Ще одним напрямом аналізу професійно-трудова факторів формування сільського ринку праці та оцінки їх впливу на зайнятість населення в сільському господарстві є порівняння основних індикаторів рівня життя населення. По темпу зростання номінальної заробітної плати і середнього розміру пенсій населення України (рис. 7) необхідно засвідчити, що їх розмір стійко перевищував темпи зростання прожиткового мінімуму на одну особу.

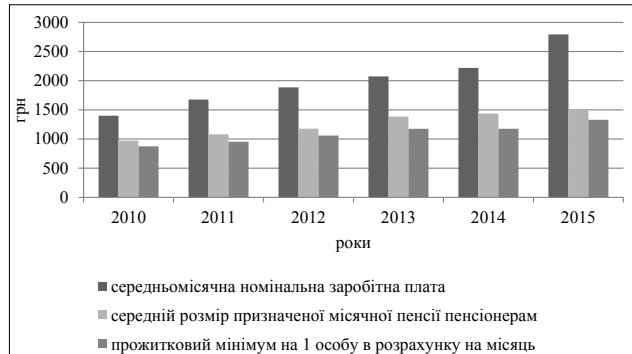


Рис. 7. Динаміка доходів і прожиткового мінімуму населення України, 2010–2015 рр.

Джерело: побудовано автором на даними [3; 4]

Разом із тим середньомісячна нарахована заробітна плата працівників сільського господарства Миколаївської області в 2015 р. збільшилася фактично вдвічі порівняно з 2010 р. і на чверть – відносно результату 2014 р. (рис. 8).

Водночас заробітна плата працівників у сфері сільського господарства Миколаївської області, як відомо, відрізняється самими повільними темпами зростання і за абсолютним розміром істотно відстає від аналогічного показника в інших видах економічної діяльності. Сформований рівень заробітної плати в сільському господарстві об'єктивно зумовлює достатньо високу інтенсивність руху працівників.

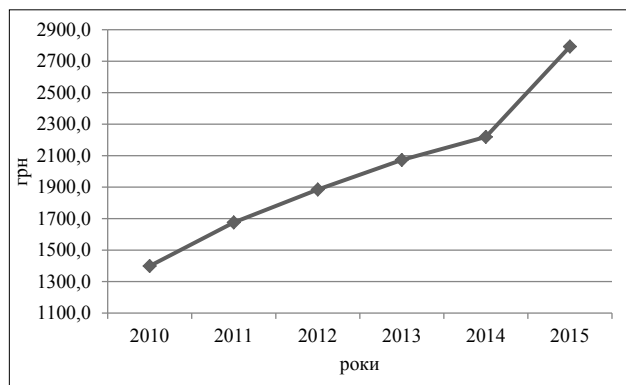


Рис. 8. Динаміка заробітної плати сільського населення Миколаївської області, 2010–2015 рр.

Джерело: побудовано автором на даними [2]

Висновки. Особливістю ринку праці в галузі виробництва сільськогосподарської продукції як по Україні в цілому, так і в Миколаївській області зокрема є невисокі показники економічної активності населення і темпи зростання рівня зайнятості, але при цьому рівень безробіття в області на кінець 2015 р. зменшився порівняно з попереднім періодом. Рівень професійної освіти працівників сільського господарства є високим. Розподіл зайнятих у досліджуваному виді економічної діяльності свідчить про високу частку працівників, зайнятих некваліфікованою працею в сільському господарстві.

Основні індикатори рівня життя населення у цілому суттєво зростають, але середньомісячна номінальна нарахована заробітна плата працівників (основний матеріальний мотиватор для виходу населення на ринок праці як продавців робочої сили) зростає повільнішими темпами, ніж в інших галузях народного господарства.

БІБЛІОГРАФІЧНИЙ СПИСОК:

- Абашина О.В. Дослідження факторів впливу на ефективність праці зайнятих у сучасній економіці України / О.В. Абашина // Наукові праці Кіровоградського національного технічного університету. Економічні науки. – 2011. – Вип. 20(2). – С. 36–46.
- Головне управління статистики в Миколаївській області [Електронний ресурс]. – Режим доступу : <http://www.mk.ukrstat.gov.ua/>.
- Державна служба статистики України [Електронний ресурс]. – Режим доступу : <http://www.ukrstat.gov.ua/>.
- Динаміка прожиткового мінімуму в Україні [Електронний ресурс]. – Режим доступу : http://dszn-zoda.gov.ua/sites/default/files/loadfiles/trud/soc_dialog/DinamikaPM.doc.
- Зима Б.В. Про особливості економічної активності і структури зайнятості населення сільської місцевості України / Б.В. Зима, Г.І. Зима // Наукові праці Кіровоградського національного технічного університету. Економічні науки. – 2013. – Вип. 23. – С. 129–137.
- Кремень О.І. Зайнятість населення як соціально-економічна категорія / О.І. Кремень ; ДВНЗ «Українська академія банківської справи Національного банку України [Електронний ресурс]. – Режим доступу : <http://www.>

- rusnauka.com/12_KPSN_2010/Economics/63571.doc.htm.
7. Махсма М.Б. Оцінка інтенсивності та якості структурних зрушень у зайнятості сільського населення / М.Б. Махсма // Проблеми економіки. – 2013. – № 2. – С. 79–86.
 8. Новак І.М. Структурні зрушення в зайнятості населення України / І.М. Новак // Демографія та соціальна економіка. – 2015. – № 3. – С. 185–198.
 9. Ціжма Ю.І. Структура зайнятості населення в умовах демографічної кризи в Україні / Ю.І. Ціжма // Бізнес Інформ. – 2013. – № 5. – С. 222–226.