

УДК 330.34.01:338.43 (477)

Плотнікова М.Ф.
*кандидат економічних наук, доцент,
доцент кафедри менеджменту інвестиційної діяльності,
Житомирський національний агроекологічний університет*

ЗБАЛАНСОВАНИЙ РОЗВИТОК СІЛЬСЬКИХ ТЕРИТОРІЙ НА ОСНОВІ КОНЦЕПЦІЇ «РОДОВА САДИБА»

BALANCED RURAL DEVELOPMENT BASED ON THE CONCEPT OF «ANCESTRAL HOME»

АНОТАЦІЯ

Дана характеристика сучасного стану сільських територій та динаміки розвитку сільських поселень. Розкрито пріоритетні напрями відродження сільських територій завдяки реалізації Концепції Державної цільової програми «Родова садиба». Визначено перспективи наслідки запровадження програми на регіональному рівні.

Ключові слова: сільські території, сільський розвиток, органічні, безвідходні та біотехнології.

АННОТАЦИЯ

Дана характеристика современного состояния сельских территорий и динамики развития сельских поселений. Раскрыты приоритетные направления возрождения сельских территорий благодаря реализации Концепции Государственной целевой программы «Родовая усадьба». Определены перспективы и последствия введения программы на региональном уровне.

Ключевые слова: сельские территории, сельское развитие, органические, безотходные и биотехнологии.

ANNOTATION

Article describes the current state of rural areas and the dynamics of the rural settlements. It also reveals the priorities revival of rural areas based on the Concept of the State realization program «The Patrimony.» This article describes the prospects and implications of the program at the regional level.

Key words: rural areas, rural development, organic, non-waste and biotechnology.

Постановка проблеми. Розуміння сутності економічного конфлікту бізнесових структур та суперництва інших сторін учасників – власників ресурсів та доходів в аграрному секторі, що виникає внаслідок чинників ринкової конкуренції змушує шукати напрями гармонізації відносин суб'єктів суспільної взаємодії як багатофакторної та синергетично орієнтованої величини.

Аналіз останніх досліджень. Вирішенню соціально-економічних, політико-правових, історико-культурних аспектів проблеми розвитку сільських територій, формуванню на них нових умов господарювання, відродженню окремих сфер та галузей суспільної життєдіяльності присвячені праці як вітчизняних, так і зарубіжних дослідників. Так, особливості регіонального розвитку України, в тому числі в контексті сталого розвитку сільських територій, розкриваються в публікаціях І. Грабара, Є. Хомаківського [1], Н. Зіновчук, В. Зіновчука, В. Скидана [2], В. Юрчишина [3], та багатьох інших. Транснаукові дослідження з проблем міжнародної взаємодії в межах регіоналізації територій є висвітленими Т. Зінчук [4], В. Чайкою [7] тощо. Теоретико-методологічним основам сільського розвитку та визначенню пріоритетних напрямів виробництва присвячені праці В. Андрійчука, В. Гейця, О. Бородіної, І. Прокопи, В. Юрчишина, [5, 14], та інших. В силу динамічного характеру сільського розвитку та його пріоритетності для соціально-економічної сфери країни, потреби оптимізації механізмів забезпечення стійких тенденцій до зростання економічного добробуту жителів обрано тему дослідження.

Постановка завдання. На основі викладеного можна сформулювати завдання дослідження, яке полягає в розкритті напрямів та механізмів відродження

сільських територій на засадах сталого розвитку та самозабезпеченості виробничої та суспільно-економічної діяльності.

Виклад основного матеріалу дослідження. За даними ЮНЕСКО на Землі промисловістю за рік поглинається стільки кисню, що його б вистачило для життя 45 млрд. людей. На всі види господарської діяльності витрачається 20 млрд. тонн кисню, що на 10-16% перевищує рівень його біогенного утворення. Таку кількість кисню може відновити 41,1 млрд. га лісу за рік. Водночас кожної години 1,7 тис. акрів перетворюється на пустелю, 2 тис. дітей помирають від голоду, 55 осіб отруюються і помирають від пестицидів, 1 тис. осіб гине від отруєння водою; 2 тис. тонн кислотних дощів випадає в північній півкулі, зникають 5 видів рослин. Щохвилини знищується 51 акрів тропічних лісів, в атмосферу виділяється 12 тис. тонн вуглекислого газу та 6 тонн відходів (газів, аерозолів, пилу тощо), знищується 50 тонн родючого ґрунту; внаслідок видобутку корисних копалин змінюється рельєф місцевості [7, с. 256]. Нагальна проблема відновлення екології, вирішення демографічних та соціальних проблем розвитку територій, підвищення продовольчої та економічної безпеки визначили потребу пошуку напрямів оптимізації суспільно-господарського механізму країни.

Характерною рисою суспільно-економічного сектору сьогодення є поширення принципів сталого розвитку, нульових підходів до економічного зростання [8, с. 518], екологізації виробництва та життєдіяльності (запровадження біологічних, органічних, пермакультурних, безвідходних та енергозберігаючих технологій), пріоритетність впровадження інноваційних підходів, нано-, інформаційних і когнітивних технологій та носферного бачення подальшого розвитку людства. Акцентом таких підходів є інтенсифікація впливів окремих елементів соціально-економічних систем, за рахунок чого досягається якісне індивідуальне та суспільне зростання (табл. 1).

Запорукою успішності моделей механізму взаємодії елементів суспільних інститутів є координація їх діяльності в межах населених пунктів. Недостатній

рівень виваженості в сучасній аграрній політиці став причиною спаду виробництва на сільських територіях, погіршення їх екологічного стану, демографічної ситуації та практичної відсутності впровадження інновацій. Виключенням є агрохолдинги та корпорації. Водночас назвати позитивним їх досвід господарювання неможливо в силу відсутності мотивації щодо відновлення деградуючих

ґрунтів, запровадження біодинамічного, безвідходного та енергозберігаючого землеробства. Як наслідок, знижується вміст гумусу в ґрунті, відбувається його забруднення хімічними речовинами, активно поширюються генетично модифіковані організми та нетрадиційні для України сорти рослин та породи тварин. Окрім загрози продовольчої та економічної безпеки, невідновлення природно-кліматич-

Таблиця 1

Суспільні інститути як джерела формування цінностей та добробуту

	Родина	Державні інститути влади	Наука	Освіта	Виробництво	Охорона здоров'я
Родина	Продовження роду; забезпечення турботи один про одного як родини	Забезпечення стабільних умов та якості життя	Світогляд та рівень обов'язкової освіти, прийнятих в суспільстві	Стартовий рівень освіти та професійної здатності людей, як основної дії культурного життя суспільства	Задоволення потреб, що не продукуються членами родини	Відновлення та профілактика втрачених фізичних можливостей
Державні інститути влади	Людські ресурси; моральність, етика, основи культурної єдності суспільства	Організація системи установ; визначення суспільних задач на професійній основі в	Науково-методичне забезпечення державного управління та регулювання та напрацювання практичних рекомендацій на майбутнє	Формує основи культурно-політичної єдності суспільства; готує професійно-управлінські кадри	Забезпечення установ товарами та послугами	Відновлення та профілактика втрачених фізичних можливостей співробітників установ
Наука		Організація системи; визначення суспільних задач; підтримка фундаментальних розробок	Проведення наукових досліджень та вирішення прикладних завдань	Формує професійно-дослідницькі кадри та розробників	Забезпечення установ товарами та послугами; практична база випробування	Відновлення та профілактика втрачених фізичних можливостей
Освіта		Організація системи; визначення пріоритетів	Формує світогляд; наука та практика створюють систему; готує професійно-викладацький склад	Готує професійно-викладацький склад	Забезпечення установ товарами та послугами; практична база для здобуття навичок	Відновлення та профілактика втрачених фізичних можливостей
Виробництво		Організація системи; формування умов та визначення правил функціонування	Напрацювання методів та засобів для здійснення діяльності	Готує професійно-виробничі кадри	Забезпечення установ товарами та послугами	Відновлення та профілактика втрачених фізичних можливостей
Охорона здоров'я						Відновлення та профілактика втрачених фізичних можливостей; забезпечення практики досліджень

Джерело: розроблено авторами

них умов та соціальної інфраструктури, зниження добробуту мешканців сільських територій, така ситуація посилює соціально-економічну залежність від країн-донорів, що в довгостроковій перспективі знищує народ України як господаря власної землі.

Підписання договору про асоціацію між Україною та ЄС на даному етапі не дає достатньо підстав для оптимізму. Так, домовленість між Брюсселем та Києвом про преференції щодо зниження митних тарифів в межах визначених квот з продажу сільськогосподарської продукції з середини квітня до листопада 2014 р. не дали очікуваного результату. За відомостями української інформаційної компанії «ПроАгро» лише поставками соків на 10 тис. т квоти були вибрані в повному обсязі. Квоти на натуральний мед вибрані на 50%, за іншими категоріями обсяги поставок не перевищують 15%. Зокрема, Україна продала в ЄС 120,3 тис. т пшениці (12,7% від квоти в 950 тис. т); круп, пластівців та зернових гранул – 901,7 т (14,3% квоти в розмірі в 6,3 тис. т); консервованих томатів, вівса, цукру бурякового, інших видів цукрі, ячменю та інших харчових продуктів в незначній кількості, зокрема, крохмалю – 40 т (0,4% від квоти у 10 тис. т) [9].

За рядом товарів українські підприємства зовсім не скористалися пільгами на поставки в ЄС. Це стосується спиртів, спредів, тютюнових виробів, часнику, кукурудзи та продуктів її переробки, декстринів та модифікованих крохмалів, натуральних клеїв. Серед причин, що викликали вказану ситуацію називають відсутність інтересу та попиту на українську продукцію з боку європейських споживачів, невідповідність ціни та якості на товар, неготовність вітчизняного законодавства та технічної бази, незацікавленість українських компаній в ринку країн ЄС. Таким чином, навіть низька собівартість та митні пільги на вітчизняну продукцію не є гарантією її збуту на високо розвинутому європейському ринку, що окреслює зниження рівня мотивації щодо інтеграції у європейському напрямі з боку практично всіх прошарків суспільства. Україна має формуватися як зазначено у Конституції, а саме як «унітарної

держави» (ст. 2 КУ) [15], що має позаблоковий характер. Становлення власних територій на основі історико-культурної єдності та тісної гармонійної взаємодії з природним середовищем є запорукою реалізації успішної національної ідеї та довгострокової стратегії розвитку країни.

Світовий досвід засвідчує, що становлення США, як світового економічного лідера, розпочалося з продажу та подальшої безоплатної передачі суспільних земель, що дозволило невеликим фермерам-землевласникам відчувати себе господарями на землі. Останнє зіграло вирішальну роль у соціально-економічному розвитку країни, зокрема, у напрямі зростання народонаселення й закріпленні політичних позицій країни на американському континенті. Подальша криза 1798-1800 рр. довела стійкість ферм з натуральною формою ведення господарств, тоді як товарні підприємства зазнали значних втрат й у своїй більшості припинили своє існування [10]. Вітчизняна практика вирішення соціальних проблем після розпаду СРСР та відродження економічної здатності населення до самозабезпечення була наслідком державної політики щодо надання присадибних ділянок. Криза 2008-2010 рр. вкотре підтвердила стійкість та перспективність малих форм господарювання, що діють на основі власного капіталу та тісних дружніх зв'язків з партнерами. Зважаючи на вказані передумови функціонування вітчизняного суспільного сектору доцільним вбачається розвиток власних виробничих та обмінних операцій, зокрема, на умовах споживчої кооперації між невеликими товаровиробниками.

Сільські території є джерелом національної історико-культурної спадщини, основним постачальником сировини для підприємств харчової та обробної промисловості, центром рекреаційного та оздоровчого відновлення. Концепцією Державної цільової програми «Родова садиба» передбачено відродження сільських територій головним чином за рахунок переїзду міських жителів у віддалені зникаючі, а часто такі, що перестали існувати на карті України, села [11, с. 518; 12, с. 108]. Концепцією передбачено передачу землі розміром один гектар кожній бажачий того родині в

постійне або довічне користування для облаштування родової садиби, без отримання права приватної власності, набуття землею статусу товару, заборонаю бути заставою, але з правом передачі у спадок. Інститут «родової садиби» є інструментом, що дозволить змінити свідомість у напрямі збереження довкілля, відродження національної ідеї та є запорукою продовольчої й економічної безпеки країни. Механізмом таких змін виступає зміна способу та якості життя міського населення, що зацікавлене у відновленні здоров'я дітей, забезпеченні якісними та біологічними (органічними) продуктами харчування, екологічно безпечному довкіллі, розкриттю потенціалу духовних та творчих здібностей.

Бажання переважно молодих сімей щодо переселення у сільську місцевість супроводжується наявністю земель, які це дозволяють реалізувати. Ставка в цьому випадку робиться на землі запасу, землі сіл, що припинили своє існування та такі, що практично зникають (табл. 2). Так, за даними Державного комітету статистики щорічно близько ста сіл зникають з карти України. Найбільш спустошеними є райони Степу. Спостерігається пряма залежність між чисельністю жителів у населеному пункті та кількістю населених пунктів (сіл, селищ), які не мають населення, але не зняті з обліку. Так, лідируючими за кількістю зникаючих сіл виявились Степовий та Донбаський регіони, а також зона Полісся.

Таблиця 2
Сільські населені пункти за чисельністю по регіонах України станом на 01.01.2014

Показник	Усі населені пункти	у тому числі за чисельністю жителів					Населені пункти (села, селища), які не мають населення, але не зняті з обліку
		до 50	50-199	200-499	500-999	1000 і більше	
Закарпатська	579	5	46	110	145	273	0
Чернівецька	398	3	31	65	94	205	0
Рівненська	999	61	212	300	254	172	1
Тернопільська	1022	28	161	360	301	172	1
Хмельницька	1413	109	400	491	314	99	1
Івано-Франківська	763	31	86	146	199	301	2
Львівська	1848	143	420	574	438	273	2
Волинська	1049	54	246	376	259	114	5
Черкаська	819	81	126	213	246	153	5
Донецька	1078	227	340	249	164	98	7
Київська	1119	155	218	301	250	195	7
Запорізька	909	167	307	198	137	100	8
Вінницька	1448	178	258	442	354	216	9
Луганська	770	203	204	180	115	68	10
Миколаївська	875	170	252	198	148	107	14
Одеська	1111	172	268	235	181	255	14
Житомирська	1594	312	493	447	246	96	19
Херсонська	634	57	160	150	133	134	24
Харківська	1643	501	467	353	217	105	27
Дніпропетровська	1407	317	495	295	174	126	28
Чернігівська	1438	468	391	326	197	56	28
Кіровоградська	952	231	255	226	153	87	41
Полтавська	1749	472	516	412	245	104	57
Сумська	1399	539	366	178	143	73	59
Україна	27016	4684	6718	6925	5107	3582	369

Джерело: розроблено авторами за даними [13]

Таблиця 3

**Основні показники соціально-економічного розвитку сільських населених пунктів
України станом на 01.01.2014**

Показник	Разом	у тому числі за чисельністю жителів				
		до 50	50-199	200-499	500-999	1000 і більше
Сільські населені пункти – всього	27016	4684	6718	6925	5107	3582
у т. ч. населені пункти в яких не було						
- дітей віком 0-17 років	5159	4822	332	5	-	-
- молоді віком 18-34 років	1202	1180	20	2	-	-
Населені пункти, що знаходяться на відстані до						
- райцентру						
- до 5 км	935	84	170	241	200	240
- 10 км	2884	313	605	693	681	592
- понад 10 км	23197	4287	5963	5991	4226	2750
- сільради						
- до 5 км	8259	1904	3075	2293	787	200
- 10 км	2884	313	605	693	681	592
- понад 10 км	23197	4287	5943	5991	4226	2750
Населені пункти, що не мають						
дитячих дошкільних закладів (найближчі знаходяться на відстані)						
- до 5 км	6904	1509	2610	1932	621	232
- 10 км	6399	1811	2381	1546	480	181
- понад 10 км	4510	1361	1570	1100	367	112
шкіл (найближчі знаходяться на відстані)						
- до 5 км	7458	1883	3181	1906	393	95
- 10 км	5519	1951	2373	1051	128	16
- понад 10 км	2031	843	785	354	33	6
лікувальних закладів (найближчі знаходяться на відстані)						
- до 5 км	5085	1980	2186	709	157	53
- 10 км	2902	1623	1066	174	30	9
- понад 10 км	1754	899	681	142	25	7

Джерело: розроблено авторами за даними [13]

Вони ж характеризувалися найменшою часткою дітей та молоді серед місцевого населення, а також виявилися практично не забезпеченими лікувальними закладами. Натомість віддаленість від сільської ради, шкільних та дошкільних навчальних закладів не відіграла вирішальної ролі щодо чисельності мешканців в поселенні.

Станом на 01.01.2014 в Україні нараховувалось 27385 сільських населених пунктів, що на 204 населені пункти менше, ніж на дату попереднього обстеження

(станом на 01.11.2005), внаслідок зняття з обліку незаселених поселень (табл. 3).

Серед них у 369 населених пунктах (1,3% від загальної кількості) не було населення, але вони не зняті з обліку. Зазнали змін окремі групи структурного складу сільських населених пунктів. Кількість населених пунктів з чисельністю жителів 2 до 50 осіб становила 17,3% від загальної кількості сільських поселень (станом на 01.11.2005 – 14,1%). В окремих регіонах України їх частка значно більша (у Сумській області – 38,5%,

Чернігівській – 32,5%, Харківській – 30,5%). Кількість сільських населених пунктів у яких не було народжених у 2011-2013 рр. становила 4097 (15,2% від загальної кількості). Більшість таких населених пунктів знаходяться у Сумській (35,0%), Чернігівській (32,2%), Луганській та Полтавській областях (по 24,9%)

Значно зросла кількість населених пунктів, у яких немає дітей віком до 5 років – з 2,5 тис. на початок 1991 р. до 3,0 тис. на початок 2014 р., що склало 11,2% від загальної кількості сільських населених пунктів. За даними обстеження на 01.01.2014 у 6,8 тис. сільських населених пунктів не було дітей у віці 6 років, у 4,3 тис. – дітей у віці 7-9 років, у 3,4 тис. – дітей віком 10-14 років, у 3,9 тис. – дітей у віці 15-17 років, у 4,4 тис. – молоді у віці 18-19 років, у 1,3 тис. – молоді у віці 20-34 років, а 1,2 тис. сіл не мали молоді у віці 18-34 років [13].

Вирішальною силою успішності Програми є єдність народу. Водночас єдність є засобом для досягнення мети. Протекціонізм є головним інструментом, що дозволяє її досягнути незалежно від національності, віросповідання та партійної приналежності представників народу. Серед засобів для досягнення мети ваги є формування біосфери, кадрової та інформаційної політики. Динаміка розвитку сільських поселень засвідчила значне скорочення поселень з чисельністю жителів понад 500 та зростання частки поселень з чисельністю жителів до 100 чоловік (рис. 1). Формування громади з людей близьких за кров'ю створює бажану біосферу. Формування високосвідомого кадрового потенціалу поряд з інформаційним «натиском» з боку всіх засобів масової інформації є запорукою соціально-економічної діяльності на сільських територіях. Іншим вирішальним підходом в управлінні сільським розвитком є забезпечення умов щодо життя та добробуту міцних родин та спадковості матеріальних та духовних надбань поколінь.

Примноження цих надбань від покоління до покоління – «діти мають прийняти більше, ніж було прийнято нами від батьків, а ті зберігаючи та примножуючи прийняте передадуть в свою чергу

далі наступному поколінню». В спадковості поколінь закладена сила роду й народу як сукупності родів, їх безсмертя. Посилення взаємодії в рамках реалізації концепції «Родова садиба» дозволяє сформувати простір єдності, що дає відчуття територіальної громади поселення.

Висновки з проведеного дослідження. З наведеного вище можна зробити наступні висновки. Реалізація концепції «Родова садиба» сприятиме організації нових поселень у сільській місцевості; призупинятиме процес «вимирання сіл»; активізуватиме процес розширення виробництва плодово-ягідної, овочевої, тваринницької та інших видів продукції, рибництва, грибівництва, що притаманне для сільської місцевості; сприятиме розширенню бази для створення кооперативів із заготівлі та переробки сільгосппродукції.

У зв'язку з появою нових поселень будуть створені умови для розвитку сфери обслуговування, медицини, освіти; сільської будівельної індустрії, орієнтованої на задоволення потреб сільських територій, що розвиватимуться.

Відповідальне ставлення до землі й навколишнього середовища з боку власників родових садиб сприятиме значному поліпшенню екологічної ситуації, в тому числі за рахунок пріоритетне застосування господарями таких садиб (наділів) органічного землеробства, що дасть зна-

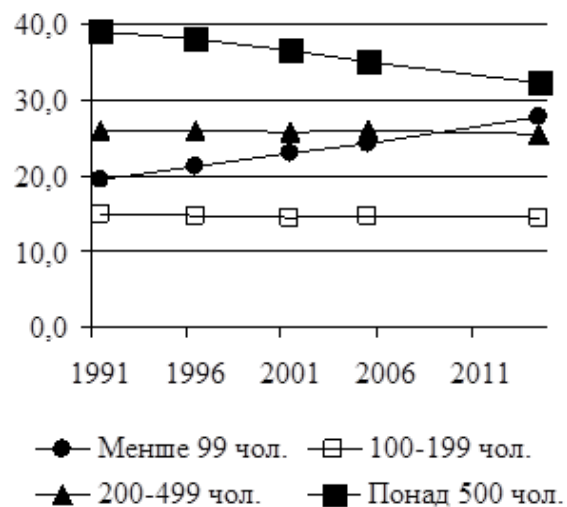


Рис. 1. Розподіл сільських населених пунктів за чисельністю жителів, %

Джерело: розроблено авторами за даними [13]

чний поштовх для переходу на цей шлях виробництва сільськогосподарської продукції на всіх землях України.

Зазначені напрями господарської та суспільної діяльності потребуватимуть значної кількості робочих місць і, відповідно, закріплення сімей на сільських територіях. Населення, яке буде «перетікати» з міста на роботу в сільську місцевість, зменшить демографічну напругу в містах і промислових центрах.

Спілкування з природою сприятиме зміцненню любові до всього живого, зміні світогляду та моральних засад, ставлення до всіх процесів, які відбуваються у суспільстві, на Землі. Реалізація Програми «Родова садиба» забезпечить незворотній розвиток сільських територій на новому морально-психологічному підґрунті і матиме не лише тактичні, а й стратегічні результати.

БІБЛІОГРАФІЧНИЙ СПИСОК:

1. Авторитаризм, синергетика руйнувань і позитивних змін: Наук.-популяр. вид. / Є.І. Ходаківський, І.Г. Грабар, Ю.С. Цал-Цалко. – Житомир: «Рута», 2007. – 206 с.
2. Органічне сільське господарство та його розвиток в умовах кооперації / [Н.В. Зіновчук, В.В. Зіновчук, О.В. Скидан та ін.]; за ред. Н.В. Зіновчук. – Житомир: «Рута», 2011. – 160 с.
3. Юрчишин В. Селяни України: про себе і про них / В. Юрчишин. – К.: ННЦ ІАЕ, 2011. – 74 с.
4. Зінчук Т.О. Європейська інтеграція: проблеми адаптації аграрного сектора економіки / Т.О. Зінчук. – Житомир: ДВНЗ «Державний агроекологічний університет», 2008. – С. 193-194.
5. Теорія, політика та практика сільського розвитку / [за ред. д.е.н., чл.-кор. НААН О.М. Бородіної та д.е.н., чл.-кор. УААН І.В. Прокопи; НААН України: Ін-т екон. та прогнозів.]. – Н. – 2010.
6. Державна цільова програма розвитку українсько-го села на період до 2015 року. Із змінами, внесеними згідно з Постановою КМ № 1390 (1390-2011-п) від 28.12.2011. – [Електронний ресурс]. – Режим доступу: <http://zakon2.rada.gov.ua/laws/show/1158-2007-%D0%BF>
7. Чайка В. Є. Екологія / В. Є. Чайка, В. В. Чайка. – К.: Книга-Вега, 2002. – 408 с.
8. Макконнелл К.Р. Экономикс: Принципы, проблемы и политика / К.Р. Макконнелл, С. Л. Брю. Пер. с 14-го англ. изд. – М.: ИНФРА-М, 2003. – XXXVI. – 972 с.
9. Украина не смогла продать по дешевке свое продовольствие в ЕС // Вестник Новороссии. – 2014. – № 60. – с. 1 [Електронний ресурс]. – Режим доступу: <http://novorus.info/doc/vestnik/09-07-14.pdf>
10. Соединенные Штаты Америки. Словарь-справочник / Под общ. Ред. А.А. Арзуманяна, Н. В. Мостовец, М. А. Харламова. – 'США'-Москва: Госполитиздат, 1960 – с. 611. – [Електронний ресурс]. – Режим доступу: <http://geography.su/books/item/f00/s00/z00000006/st109.shtml>
11. Олександренко М. Прагматики за союз з романтиками / М. Олександренко // Урядовий кур'єр. – 2008. – 01 жовтня. – с. 3.
12. Батуріна Г.М. «Родова садиба» – один з напрямів сталого розвитку сільських територій / Г.М.Батуріна // Агроінком. – 2013. – №4-6. – С. 102-109.
13. Соціально-економічне становище сільських населених пунктів. Державний комітет статистики України. Офіційний сайт. – [Електронний ресурс]. – Режим доступу: <http://www.ukrstat.gov.ua/>
14. Українська модель аграрного розвитку та її соціо-економічна переорієнтація / [за ред. академіка НАН В.М. Гейця, д.е.н., чл.-кор. НАН О.М. Бородіної та д.е.н., чл.-кор. НААН І.В. Прокопи; НААН України: Ін-т екон. та прогнозів.]. – Н. – 2012. – 56 с.